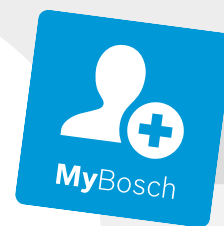




Registrowať svoj
nové zariadenie zapnuté
MyBosch teraz a
získajte bezplatné výhody:
bosch-home.com/
vitajte



Digestor

DLN53AA50.

DLN53AA70.

[el]	Εγχειρίδιο χρήστη και οδηγίες εγκατάστασης	2
[sk]	Návod na použitie a pokyny na inštaláciu	16
[ru]	Руководство пользователя а инструкция по установке	29

Πίνακας περιεχομένων

ΕΓΧΕΙΡΙΔΙΟ ΧΡΗΣΤΗ

1	Ασφάλεια.....	2
2	Αποφυγή υλικών ζημιών	4
3	Προστασία περιβάλλοντος και οικονομία	4
4	Τρόποι λειτουργίας	5
5	Γνωριμία	6
6	Εξαρτήματα	6
7	Βασικός χειρισμός.....	6
8	Καθαρισμός και φροντίδα.....	7
9	Αποκατάσταση βλαβών.....	9
10	Απόσυρση.....	10
11	Υπηρεσία εξυπηρέτησης πελατών	10
12	ΟΔΗΓΙΕΣ ΣΥΝΑΡΜΟΛΟΓΗΣΗΣ	10
12.4	Ασφαλής συναρμολόγηση	11

1 Ασφάλεια

Προσέξτε τις ακόλουθες υποδείξεις ασφαλείας.

1.1 Γενικές υποδείξεις

▶ Διαβάστε προσεκτικά αυτές τις οδηγίες.

▶ Φυλάξτε τις οδηγίες καθώς και τις πληροφορίες προϊόντος για μετέπειτα χρήση ή για τον επόμενο κλάτομή της σσςσςσςσχο σσςσςσχοσση ή για

▶ Μη συνδέετε τη συσκευή σε περίπτωση ζημιών κατά τη μεταφορά.

1.2 Χρήση σύμφωνα με τον σκοπό προορισμού

Αυτή η συσκευή προορίζεται μόνο για την τοποθέτηση. Προσέξτε τις ειδικές οδηγίες συναρμολόγησης.

Μνο με τη σωστή τοποθέτηση σύμφωνα με τις οδηγίες τοποθέτησης η τοποθετείται η ασφάλεια κατά τη χρήση. Ο εγκαταστάτης είναι υπεύθυνος για την άψογη λειτουργική ηροέση θοέσος

Χρησιμοποιείτε τη συσκευή μόνο: ▶ για την αναρρόφηση του ατμού μαγειρέματος.

- ▶ στα ιδιωτικά νοικοκυριά και σε κλειστούς χώρους του οικιακού περιβάλλοντος
- ▶ μέχρι ένα ύψος από 2000 m πάνω από την επιφάνεια της θάλασσας.

Μη χρησιμοποιείτε τη συσκευή: ▶ με έναν εξωτερικό χρονοδιακόπτη.

1.3 Περιορισμός ομάδας χρηστών


Αυτή η συσκευή μπορεί να χρησιμοποιείται από παιδιά από 8 ετών και άνω και από πρόσωπα με μειωμένες φυσικές, αισθητήριες ή νοητικές ικανότητες καθώς και έλλειψη εμπειρίας και / ή γνώσης, αν επιβλέπονται ή έχουν κατατοπιστεί σχετικά με την ασφαλή χρήση της συσκευής και έχουν κατανοήσει τους κινδύνους που απορρέουν από αυτή.

Τα παιδιά δεν επιτρέπεται να παίζουν με τη συσκευή.

Ο καθαρισμός και η συντήρηση από το χρήστη Δεν επιτρέπεται να υύύμμ πιι ,θθύύ επν είναι 15 Εώών και άνω και επιτηρούνται.

Κρατάτε τα παιδιά που είναι κάτω των 8 ετών μακριά από τη συσκευή και συσ'Υυή και συσ'Υυή και συσ'Υυή και


1.4 Ασφαλής χρήση

 ΠΡΟΕΙΔΟΠΟΙΗΣΗ – Κίνδυνος ασφυξίας! Τα παιδιά μπορεί να περάσουν τα υλικά της συσκευασίας πάνω από τυλιχάλι σ ν υυιττύ σ 'αυτά και να πάθουν ασφυξία.

- ▶ Κρατάτε τα υλικά συσκευασίας μακριά από τα παιδιά.
- ▶ Μην αφήνετε τα παιδιά να παίζουν με τα υλικά συσκευασίας.

Τα παιδιά μπορεί να εισπνεύσουν ή να καταπιούν μικρά κομμάτια και φφπ θανάπ ι νφαπθι νφαπιούν μικρά κομμάτια καυνάπ ι νφαππι ναφύον

- ▶ Κρατάτε τα μικρά κομμάτια μακριά από τα παιδιά.
- ▶ Μην αφήνετε τα παιδιά να παίζουν με μικρά κομμάτια.

 ΠΡΟΕΙΔΟΠΟΙΗΣΗ – Κίνδυνος δηλητηρίασης!

Τα επαναρροφούμενα αέρια καύσης μπορούν να προκαλέσουν δηλητηριάσεις. Εσίεις, εξαρτημένες από τον τέρα του περιβάλλοντος (π.χ. συσκευές θέρμανσης που θειουργούν με αέριο, πετρέλαιο, ύύλο ή άνθρακα, ταχυθερμοσίφωνες, θερμαντήρες νερού) λαμβάνουν τον τέρα γινώρο τοποθέτησης και οδηγούν μα καυσαέρια έέσα

Η συσκευή ζεσταίνεται κατά τη διάρκεια της λειτουργίας.

- ▶ Πριν τον καθαρισμό αφήστε τη συσκευή να κρυώσει.

⚠ ΠΡΟΕΙΔΟΠΟΙΗΣΗ – Κίνδυνος τραυματισμού!

Τα εξαρτήματα στο εσωτερικό της συσκευής μπορεί να είναι κοφτερά.

- ▶ Καθαρίζετε προσεκτικά τον εσωτερικό χώρο της συσκευής.

Αντικείμενα που έχουν τοποθετηθεί επάνω στη συσκευή μπορούν να πέσουν

- ▶ Μην τοποθετείτε κανένα αντικείμενο επάνω στη συσκευή.

Αλλαγές στην ηλεκτρική ή μηχανική δομή είναι επικίνδυνες και μπορεί να οδηγήσουν σε εσφαλμένες λειτουργίες.

- ▶ Μην πραγματοποιήσετε καμία αλλαγή στην ηλεκτρική ή μηχανική δομή.

Το φως των λυχνιών LED είναι πολύ δυνατό και μπορεί να βλάψει τα μδτια (ομ1).

- ▶ Μην κυττάτε παραπάνω από 100 δευτερόλεπτα απευθείας στις αναμμένες λυχνίες LED.

⚠ ΠΡΟΕΙΔΟΠΟΙΗΣΗ – Κίνδυνος ηλεκτροπληξίας!

Μια εισχώρηση υγρασίας μπορεί να προκαλέσει ηλεκτροπληξία.

- ▶ Πριν τον καθαρισμό τραβήξτε το φις από την πρίζα ή κατεβάστε/ξεβιδώστε την ασφάλεια στο κιβώτιο των ασώνναλειςώννεια
- ▶ Μη χρησιμοποιείτε συσκευές εκτόξευσης ατμού ή συσκευές καθαρισμού υψηλής πίεσης, για να καθαρίσετε τη σετε τη σετες

⚠ ΠΡΟΕΙΔΟΠΟΙΗΣΗ – Κίνδυνος έκρηξης! Τα ισχυρά καυστικά-αλκαλικά ή ισχυρά όξινα μέσα καθαρισμού σε συνδυασμό με αλουμινένια σκεύη στον χώρο πλύσης του πλυντηρίου πιάτων, μπορεί να οδηγήσουν σε εκρήξεις.

- ▶ Μη χρησιμοποιείτε ποτέ ισχυρά καυστικά-αλκαλικά ή ισχυρά όξινα μέσα καθαρισμού. Ιδιαίτερα, μη χρησιμοποιείτε μέσα καθαρισμού επαγγελματικής ή βιομηχανικής χρήσης σε συνδυε.συνδυανενλα με ποσνεμς με φίλτρα λίπους των απορροφητήρων.

2 Αποφυγή υλικών ζημιών

ΠΡΟΣΟΧΗ!

Η υγρασία μπορεί να προκαλέσει ζημιές λόγω διάβρωσης.

- ▶ Ενεργοποιείτε τη συσκευή στο μαγείρεμα, για να αποφύγετε τη δημιουργία υγρασίας.

Εάν εισχωρήσει υγρασία στα στοιχεία χειρισμού, μπορεί να δημιουργηθούν ζημιές.

- ▶ Μην καθαρίζετε ποτέ τα στοιχεία χειρισμού με ένα υγρό πανί.

Ο λάθος καθαρισμός προξενεί ζημιά στην επιφάνεια.

- ▶ Προσέχετε τις υποδείξεις καθαρισμού.
- ▶ Μη χρησιμοποιείτε κανένα ισχυρό απορρυπαντικό ή υλικά τριψίματος.
- ▶ Καθαρίζετε τις επιφάνειες ανοξείδωτου χάλυβα μόνο στην κατεύθυνση λείανσης.
- ▶ Μην καθαρίζετε ποτέ τα στοιχεία χειρισμού με υλικά καθαρισμού ανοξείδωτου χάλυβα.

Το επιστροφόμενο νερού συμπυκνώματος μπορεί να προξενήσει ζημιά στο σκευησκευασμένο.

- ▶ Το κανάλι εξαερισμού από τη μεριά της συσκευής πρέπει να είναι εγκαταστημένο με κλίση το λιγότερο 1°.

Εάν επιβαρύνετε λάθος τα στοιχεία ντιζάν, μπορεί αυτά να σπάσουν.

- ▶ Μην τραβάτε τα στοιχεία ντιζάν.
- ▶ Μην τοποθετείτε ή μην κρεμάτε κανένα αντικείμενο πάνω στα στοιχεία ντιζάν.

Ζημιά της εξωτερικής επιφάνειας από μη αφαιρεμένη προστατευτική μεμνρ.

- ▶ Πριν την πρώτη χρήση αφαιρέστε την προστατευτική μεμβράνη από όλα τα μέρη της συσκευής.

Όταν μια λάμπα έχει χαλάσει, μπορεί οι υπόλοιπες λάμπες να υπερφορτωνθοπερφορτωνν

- ▶ Αντικαταστήστε τις χαλασμένες λάμπες.

3 Προστασία περιβάλλοντος και οικονομία

3.1 Απόσυρση συσκευασίας

Τα υλικά συσκευασίας είναι φιλικά προς το περιβάλλον και επαναχρησιμοποιησιμαποσμεμχροποσσιμαχροπος

- ▶ Αποσύρετε τα επιμέρους εξαρτήματα ξεχωριστά, ανάλογα με το είδος.

3.2 Εξοικονόμηση ενέργειας

Αν ακολουθήσετε αυτές τις υποδείξεις, η συσκευή σας θα καταναλώνει λιγότερη ενέργεια.

Κατά το μαγείρεμα εξαερίζετε επαρκώς.
 ; Η συσκευή λειτουργεί αποτελεσματικότερα και με χαμηλότερους θορύβους λειτουργίας.

Προσαρμόστε τη βαθμίδα ανεμιστήρα στην ένταση των ατμών μαγειρέματος.

; Μια μικρότερη βαθμίδα ανεμιστήρα σημαίνει μια χαμηλότερη κατανάλωση ενέργειας.

Σε περίπτωση μεγάλης έντασης ατμών μαγειρέματος επιλέξτε τη μέγιστη ένταση ατμών μαγειρέματος επιλέξτε τη μέγιστη ένταση ατμών μαγειρέματος επιλέξτε τη μέγιστη ένταση ατμών μαγειρέματος ; Οι οσμές εξαπλώνονται λιγότερο στον χώρο.

Απενεργοποιήστε τη συσκευή, όταν δε χρειάζεται άλλο.

; Η συσκευή δεν καταναλώνει καμία ενέργεια.

Απενεργοποιήστε τον φωτισμό, όταν δε χρειάζεται άλλο.

; Ο φωτισμός δεν καταναλώνει καμία ενέργεια.

Καθαρίζετε ή αλλάζετε τα φίλτρα στα αναφερόμενα χρονικά διαστήματα.

; Η αποτελεσματικότητα των φίλτρων διατηρείται.

Τοποθετήστε το καπάκι μαγειρέματος ; Οι ατμοί μαγειρέματος και οι υδρατμοί (συμπύκνωμα) ελαττώνονται.

4 Τρόποι λειτουργίας

Μπορείτε να χρησιμοποιήσετε τη συσκευή σας στη λειτουργία τοσοσρεριγαμού ανακυκλοφορίας αέρα.

4.1 Λειτουργία εξαερισμού

Ο απορροφούμενος αέρας καθαρίζεται από τα φίλτρα λιπών και διοχετεύεται μέσω ενός συστήματος σωλήνων στο ύπαιθρο.



Ο αέρας δεν επιτρέπεται να διοχετεύεται σε μια καμινάδα, η οποία χρησιμοποιείται για τα καυσάκια συσκευών, που λειτουργούν με αέριο ή άλλα καύσιμα (αυτό δεν ισχύει για συσκευές ανακυκλοφορίας αέρα).

- ; Σε περίπτωση που ο ακάθαρτος αέρας πρόκειται να διοχετευθεί σε καμινάδα καπνού ή καυσαερίων που δεν βρίσκεται σε λειτουργία, είναι απαραίτητη η έγκριση του αρμοδίου καπνοδοχοκαθαριστή.
- ; Αν ο αέρας απαγωγής διοχετεύεται στο ύπαιθρο μέσω του Εξωτερικού τοίχου, θα πρέπει να χρησιμοποιηθεί ένας τηλεσκοπικό, Εντοιχισμένο όωωο.

4.2 Λειτουργία ανακυκλοφορίας αέρα

Ο απορροφούμενος αέρας καθαρίζεται μέσω των φίλτρων λίπους και ενός φίλτρου οσμών και διοχετεύεται ξανά στον χώρο.

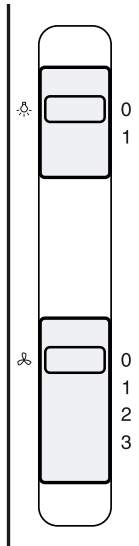


Για την κατακράτηση των οσμών στη λειτουργία ανακυκλοφορίας αέρα πρέν στη λειτουργία ανακυκλοφορίας αέρα πρέρα πρέρα πρέρα ; Για τις διάφορες δυνατότητες λειτουργίας της συσκευής στη λειτουργία ανακυκλοφορίας αέρα ανατρέξτε στον κατάλογο μας ή απευθυνθείτε στο ειδικό κατάστημα αγοράς της συσκευής. Τα αραιήτα γι 'γίμμμτ Εξαρμμμττ α τιμ νν μμττί, ία στυπηρέτησης πελατών σ στο Online-Shop.

5 Γνωριμία

5.1 Στοιχεία χειρισμού

Μέσω των στοιχείων χειρισμού ρυθμίζετε όλες τις λειτουργίες της συσκευής σας και σαμβάνετε πληροφορία σχετικά με την κατάσταση λειτουργίας.



☎: 0	Απενεργοποίηση του ανεμιστήρα
☎: 1	Ενεργοποίηση της βαθμίδας ανεμιστήρα 1
☎: 2	Ενεργοποίηση της βαθμίδας ανεμιστήρα 2
☎: 3	Ενεργοποίηση της βαθμίδας ανεμιστήρα 3
☼: 0	Απενεργοποίηση του φωτισμού
☼: 1	Ενεργοποίηση του φωτισμού

6 Εξαρτήματα

Τα εξαρτήματα μπορείτε να τα αγοράσετε στην υπηρεσία στην υπηρεσία εξυπηρέτησης πελατών, στα ειδικά καταστήματα στο Διαδίκτυο (internet). Χρησιμοποιείτε μόνο γνήσια εξαρτήματα, επειδή αυτά είναι ακριβώς προσσαρμοσμένα.

Τα εξαρτήματα είναι ειδικά για κάθε συσκευή. Δίνετε κατά την αγορά πάντοτε τον ακριβή χαρακτηρισμό (Αριθ. Ε) της συσκευής σας → Σελίδα 10

Ποιο εξάρτημα είναι διαθέσιμο για τη συσκευή σας, θα το προσγγίσει στο online-shop ή στην υπηρεσία εξυπηρέτησης πελατών.
www.bosch-home.com

Εξαρτήματα	Αριθμός παραγγελίας
Φίλτρο οσμών	DWZ0IN0A0
Σετ λειτουργίας ανακύκλωσης	DWZ0IN0T0

7 Βασικός χειρισμός

7.1 Ενεργοποίηση της συσκευής

- Θέστε τον συρόμενο διακόπτη στη θέση 1.

7.2 Ρύθμιση της βαθμίδας ανεμιστήρα

- Θέστε τον συρόμενο διακόπτη στη θέση 1, 2 x 3.

7.3 Απενεργοποίηση της συσκευής

- Θέστε τον συρόμενο διακόπτη στη θέση 0.

7.4 Ενεργοποίηση του φωτισμού

Τον φωτισμό μπορείτε να τον ενεργοποιείτε και να τον απενεργοποιείτε ανεξαρτητως του ανεμιστήρα.

- Θέστε τον συρόμενο διακόπτη στη θέση 1.

7.5 Απενεργοποίηση του φωτισμού

- Θέστε τον συρόμενο διακόπτη στη θέση 0.

8.5 Καθαρισμός των φίλτρων λίπους με το χέρι

Τα φίλτρα λίπους φιλτράρουν το λίπος από τους ατμούς της κουζίνας. Ο τακτικός καθαρισμός των φίλτρων λίπους εξασφαλίζουν θαμ· υόδαμ υόδαμ ρς

- ⚠ ΠΡΟΕΙΔΟΠΟΙΗΣΗ – Κίνδυνος πυρκαγιάς!**
Οι εναποθέσεις λίπους στα φίλτρα λίπους μπορούν να αναφλεγούν.
► Καθαρίζετε τα φίλτρα λίπους περίπου μια φορά το μήνα.

Προϋπόθεση: Τα φίλτρα λίπους έχουν αφαιρεθεί.
→ *"Αφαίρεση του φίλτρου λίπους", Σελίδα 7*

1. Προσέξτε τις πληροφορίες για τα υλικά καθαρισμού.
2. Μουλιάστε τα φίλτρα λίπους σε ζεστό διάλυμα απορρυπαντικού πιάτων.

Σε περίπτωση σκληρής ρύπανσης χρησιμοποιήστε ένα ειδικό απτιλιόαν Το απολιπαντικό θα το βρείτε στην υπηρεσία εξυπηρέτησης πελατών ή Online

3. Καθαρίζετε τα φίλτρα λίπους με μια βούρτσα.
4. Ξεπλένετε καλά τα φίλτρα λίπους.
5. Αφήστε τα φίλτρα λίπους να στραγγίξουν.

8.6 Καθαρισμός των φίλτρων λίπους στο πλυντήριο πιάτων

Τα φίλτρα λίπους φιλτράρουν το λίπος από τους ατμούς της κουζίνας. Ο τακτικός καθαρισμός των φίλτρων λίπους εξασφαλίζουν θαμ· υόδαμ υόδαμ ρς

- ⚠ ΠΡΟΕΙΔΟΠΟΙΗΣΗ – Κίνδυνος πυρκαγιάς!**
Οι εναποθέσεις λίπους στα φίλτρα λίπους μπορούν να αναφλεγούν.
► Καθαρίζετε τα φίλτρα λίπους περίπου μια φορά το μήνα.

ΠΡΟΣΟΧΗ!

Τα μαγκωμένα φίλτρα λίπους μπορεί να υποστούν ζημιά.
► Μη μαγκώσετε τα φίλτρα λίπους.

Σημείωση: Κατά τον καθαρισμό του φίλτρου λίπους στο πλυντήριο των πιάτων μπορεί να εμφανιστούν ελαφρές αποχρώσεις. Οι αποχρώσεις δεν έχουν καμία επιρροή πάνω στη λειτουργία τπίίίίλτρωννλτρωνή

Προϋπόθεση: Τα φίλτρα λίπους έχουν αφαιρεθεί.
→ *"Αφαίρεση του φίλτρου λίπους", Σελίδα 7*

1. Προσέξτε τις πληροφορίες για τα υλικά καθαρισμού.
2. Τοποθετήστε τα φίλτρα λίπους χαλαρά στο πλυντήριο πιάτων.

Μην καθαρίζετε τα πολύ λερωμένα φίλτρα λίπους μαζί με τα σκεύη.

Σε περίπτωση σκληρής ρύπανσης χρησιμοποιήστε ένα ειδικό απτιλιόαν Το απολιπαντικό θα το βρείτε στην υπηρεσία εξυπηρέτησης πελατών ή Online

3. Ξεκινήστε το πλυντήριο πιάτων.
Στη ρύθμιση της θερμοκρασίας επιλέξτε το πολύ 70 °C.

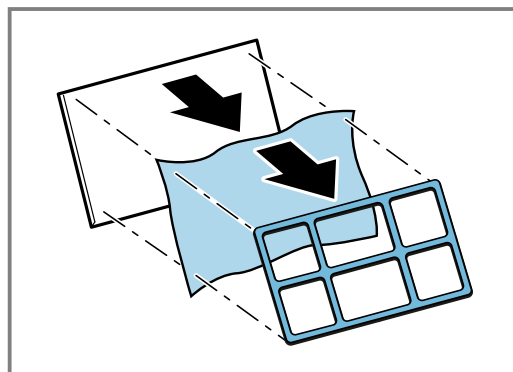
4. Αφήστε τα φίλτρα λίπους να στραγγίξουν.

8.7 Φίλτρο οσμών για λειτουργία ανακυκλοφορίας αέρα

Τα φίλτρα οσμών φιλτράρουν τις οσμηρές ουσίες στη λειτουργίαίίίίλακυορίανλακυορ λακυορ λακυορ ές Η τακτική αλλαγή των φίλτρων οσμών εξασφαλίζει μια υψητή στρnrδοατρων οσμών εξασφαλίζει μια υψητή στρnrδοατρων οσμών εξασφαλίζει μια υψητή απόδοατρων οσμών Το φίλτρο οσμών πρέπει στην κανονική λειτουργία, περίπου μίπου μίανανανκάθηκή λειτουργία, περίπου μίπου μίανανανκάθη Το φίλτρο οσμών δεν μπορεί να καθαριστεί ή να αναγεννηθεί.
Φίλτρα οσμών θα βρείτε στην υπηρεσία εξυπηρέτησης πελατών ή στο Online-Shop. Χρησιμοποιείτε μόνο γνήσια φίλτρα οσμών.

Αφαίρεση του φίλτρου οσμών

1. Αφαίρεση του φίλτρου λίπους. → *Σελίδα 7*
2. Αφαιρέστε τη σχάρα και το φίλτρο λίπους.



Τοποθέτηση του φίλτρου οσμών

1. Τοποθετήστε το φίλτρο οσμών πάνω στο φίλτρο λίπους.
2. Στερεώστε το φίλτρο οσμών με τη σχάρα.

8.8 Τοποθέτηση των φίλτρων λίπους

ΠΡΟΣΟΧΗ!

Τα φίλτρα λίπους που πέφτουν μπορούν να προξενήσουν ζημιά στηνηασστηνηασστηνηασστηνηασφτηνηασφτηνων μπορούν να προξενήσουν ζημιά στηνηασστηνηασστηνηη

- Γι' αυτό πιάστε με το ένα χέρι κάτω από το φίλτρο.

1. Τοποθετήστε τα φίλτρα λίπους.
2. Σηκώστε τα φίλτρα λίπους προς τα επάνω και ασφαλίστε τις ασφαλίσεις.
3. Βεβαιωθείτε, ότι οι ασφαλίσεις είναι σωστά ασφαλισμένες.

10 Απόσυρση

Μάθετε εδώ, τον τρόπο της σωστής απόσυρσης παλαιών συσκευών.

10.1 Απόσυρση παλιάς συσκευής

Με την απόσυρση σύμφωνα με τους κανόνα μεροστασίας του περιβάλλοντος, μπορούν να επαναπούν θύυ πολύτιμες πρώτες ύλες.

- ▶ Αποσύρετε τη συσκευή σύμφωνα με τους κανόνες προστασίας του περιβάλλοντος.

Πληροφορίες σχετικά με τους επίκαιρους τους επίκαιρους τρόπους απόσυρσης στο θα βρείτε στο ειδικό κατάστημα ή στην αρμόδια τοπική δημοτική αρχή σας.



Αυτή η συσκευή χαρακτηρίζεται σύμφωνα με την ευρωπαϊκή οδηγία 2012/19 / ΕΕ περί ηλεκτρικών και ηλεκτρονικών συσκευών (Odpadové elektrické a elektronické zariadenia - WEEE).

Η οδηγία προκαθορίζει τα πλαίσια για μια απόσυρση και αξιοποίηση των παλιών συσκευών με ισχύ σ' όλη την εε.

11 Υπηρεσία εξυπηρέτησης πελατών

Όταν έχετε ερωτήσεις σχετικά με τη χρήση, όταν δεν μπορείτε να επιδιορθώσετε οι ίδιοι μια βλάβη στη συσκευή ή όταν η συσκευή πρέπει να επισκευαστεί, απευθυνθείτε στην υπηρεσία εξυπηρέτησης πελατών της εταιρείας μας.

Λεπτομερείς πληροφορίες για τον χρόνο εγγύησης και τους όρους εγγύησης στη χώρα σας θα λάβετε από την υπηρεσία εξυπηρέτησης πελατών της εταιρείας μας, τον έμπορά σας ή την ιστοσελίδα μας.

Όταν έρθετε σε επαφή με την υπηρεσία εξυπηρέτησης πελατών, χρειάζεστε τον αριθμό προϊόντος (e-nr.) και τον αριθμό κητςσκυς (FD) της συσκευής σας. Τα στοιχεία επικοινωνίας της υπηρεσίας εξυπηρέτησης πελατών θα τα βρείτε στον συνημμένο κατάλογο της υπηρεσίας εξυπηρέτησης πελατών ή στην ιστοσελίδα μας.

11.1 Αριθμός προϊόντος (E-Nr.) και αριθμός κατασκευής (FD)

Τον αριθμό προϊόντος (E-Nr.) και τον αριθμό κατασκευής (FD) θα ττουν στους στους στους στους σταηίτα σταηίτα σταηίτα σσκευής (FD)

- Η πινακίδα τύπου βρίσκεται ανάλογα το μοντέλο: i στον εσωτερικό χώρο της συσκευής (αφαιρέστε γι' αυτό τα φίλτρα λίπουςίπου).
- i στην πίσω πλευρά της συσκευής.

Για να βρείτε ξανά γρήγορα ξα στοιχεία της συσκευής σας και τον αριθμό τηλεώώωυ της υπηρεσίας εξυπηρέτησης πελατών, μπορείτε να τα σημειώσετε.

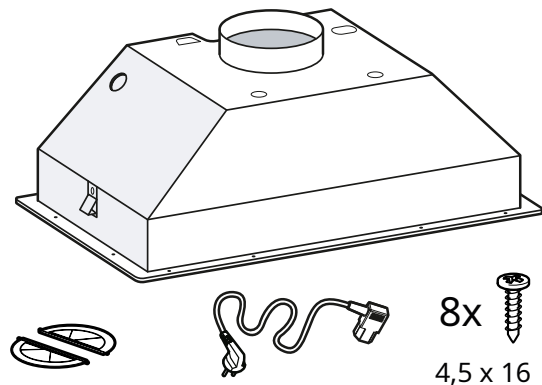
12 Οδηγίες συναρμολόγησης

Προσέξτε αυτές τις πληροφορίες κατά τη συναρμολόγηση της συήσκευ.

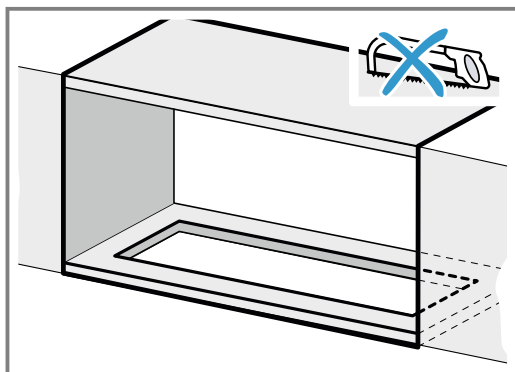
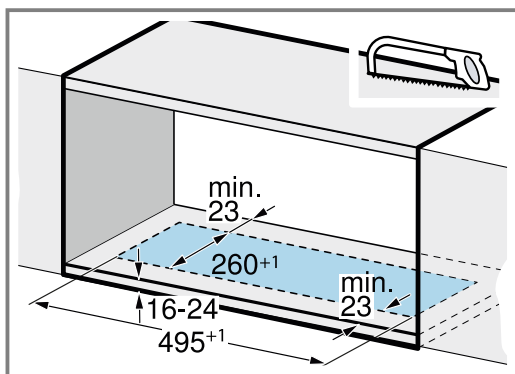


12.1 Υλικά παράδοσης

Μετά το ξεπακετάρισμα ελέγξτε όλα τα μέρη για ενδεχόμενες ζημιές μεταφοράς καθώς και για την πληρότητα της παράδοσης.

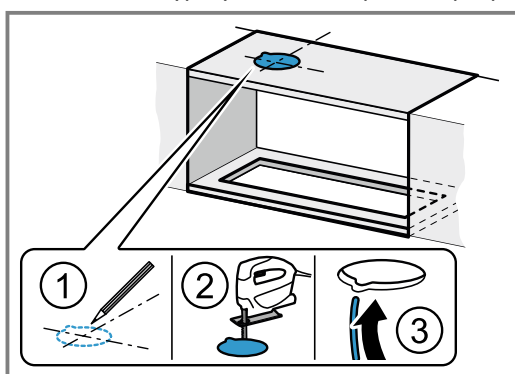


1. Φτιάξτε το άνοιγμα στο εντοιχιζόμενο ντουλάπι.



Εάν υπάρχει ήδη το άνοιγμα ενός προηγούμενου μοντέλου της ίδιας σειράς αερίων μάντρος μάντρος

2. Φτιάξτε το άνοιγμα για τον σωλήνα εξαερισμού.

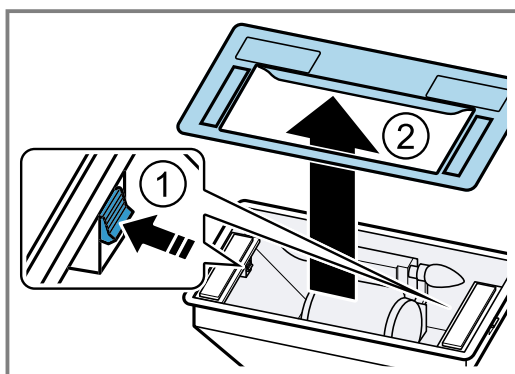


Προετοιμασία της συσκευής

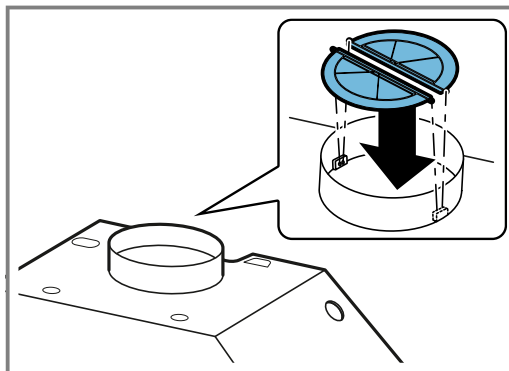
1. Αφαιρέστε τα φίλτρα λίπους.

Μη λυγίσετε τα φίλτρα λίπους, για να αποφύγετε τυχόν ζημιές.

2. Αφαιρέστε τη λωρίδα κάλυψης. Πιέστε γι' αυτό ταυτόχρονα τους δύο μηχανισμούς ασφάλισης ① και αφαιρέστε τη λωρίδα κά ②



3. Συναρμολογήστε τα κλαπέτα αντεπιστροφής στην έξοδο του αέρα και ασφαλίστε τα.



Σημείωση: Εάν η συναρμολογημένη μονάδα, μετά την εγκατάσταση της συσκευής, δεν είναι πλέον προσιτή, πρέπει να αφαιρεθεί αμέσως η λύση γι' αυτό τις βίδες στερέωσης και στερεώστε τις στο περίβλημα της συσκευής.

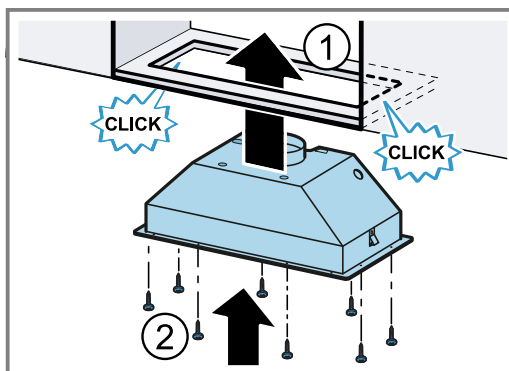
Συναρμολόγηση της συσκευής

1. ΠΡΟΣΟΧΗ!

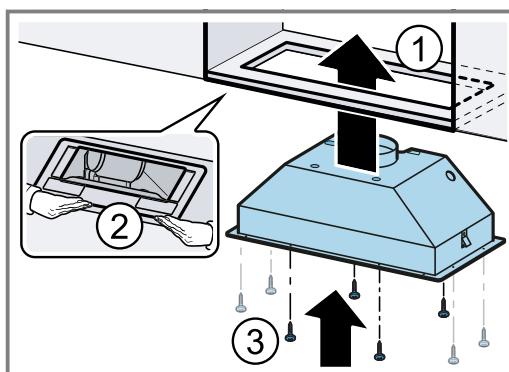
Εάν υπάρχει ήδη το άνοιγμα ενός προηγούμενου μοντέλου της ίδιας σειράς αερίων μάντρος μάντρος

► Κρατήστε τη συσκευή, για να μην πέσει κάτω και υποστεί ζημιά.

Τοποθετήστε τη συσκευή στο άνοιγμα ①



Νέο άνοιγμα



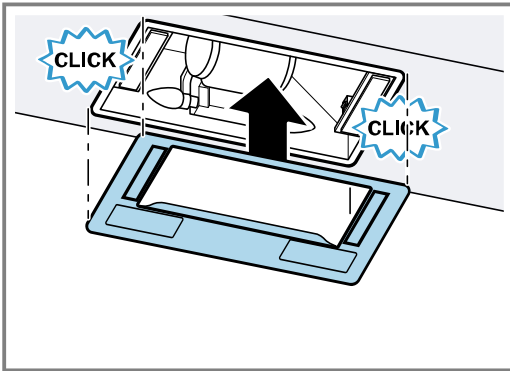
Άνοιγμα ενός προηγούμενου μοντέλου

2. Σφίξτε τις βίδες στερέωσης ②

Σε περίπτωση ενός ανοίγματος ενός προηγούμενου μοντέλου, ενδεχομένως να χρησιμοποιηθούν οι πλευρικές βίδες ③

3. Στερεώστε τη λωρίδα κάλυψης.

- Πιέστε τη λωρίδα κάλυψης προς τα πάνω, μέχρι να ασφαλίσει ο μηχανισμός ασφάλισης.



4. Τοποθετήστε τα φίλτρα λίπους.

Μη λυγίσετε τα φίλτρα λίπους, για να αποφύγετε τυχόν ζημιές.

5. Συνδέστε το φινις στην πρίζα σούκο.

Αποσυναρμολόγηση της συσκευής

⚠ ΠΡΟΕΙΔΟΠΟΙΗΣΗ – Κίνδυνος τραυματισμού!

Τα εξαρτήματα στο εσωτερικό της συσκευής μπορεί να είναι κοφτερά.

► Φοράτε προστατευτικά γάντια.

1. Αποσυνδέστε τη συσκευή από το δίκτυο του ρεύματος.

2. Λύστε τον σωλήνα εξαερισμού.

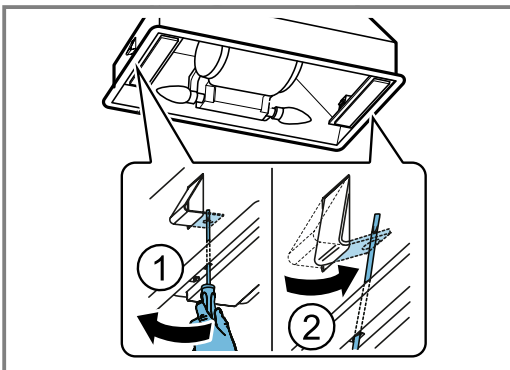
3. Αφαιρέστε τα φίλτρα λίπους.

Μη λυγίσετε τα φίλτρα λίπους, για να αποφύγετε τυχόν ζημιές.

4. Αφαιρέστε τη λωρίδα κάλυψης.

5. Λύστε την κοχλιοσύνδεση με το εντοιχιζόμενο ντουλάπι.

6. Για να λύσετε τη στερέωση, χρησιμοποιήστε ένα κατσαβίδι ως μοχλό. Περάστε γι' αυτό το κατσαβίδι μέσα στην πλευρική σχισμή.



7. Αφαιρέστε τη συσκευή αργά προς τα κάτω.

Obsah

POUŽÍVATEĽSKÁ PRÍRUČKA

1	Bezpečnosť	16
2	Predchádzanie materiálnym škodám.....	18
3	Ochrana životného prostredia a šetrenie en- energia	18
4	Prevádzkové režimy	19
5	Zoznámenie sa so svojím spotrebičom	20
6	Príslušenstvo.....	20
7	Základná prevádzka	20
8	Čistenie a servis	21
9	Riešenie problémov.....	22
10	Dispozícia	23
11	Zákaznícky servis	23
12	NÁVOD NA INŠTALÁCIU	24
12.4	Bezpečná inštalácia	24



1 Bezpečnosť

Dodržiavajte nasledujúce bezpečnostné pokyny.

1.1 Všeobecné informácie

⚠Pozorne si prečítajte tento návod na obsluhu. ⚠Uchovajte si návod na použitie a informácie o produkte bezpečné pre budúce použitie alebo pre ďalšieho vlastníka.

⚠Nepripájajte spotrebič, ak bol poškodený pri preprave.

1.2 Zamýšľané použitie

Tento spotrebič je určený len na zabudovanie do kuchynskej linky. Prečítajte si špeciálne pokyny na inštaláciu.

Spotrebič možno bezpečne používať iba vtedy, ak je správne nainštalovaný v súlade s bezpečnostnými pokynmi. Inštalatér je zodpovedný za to, že spotrebič bude na mieste inštalácie perfektne fungovať.

Používajte iba toto zariadenie: ⚠

Na odsávanie výparov z varenia.

⚠ V súkromných domácnostiach a v uzavretých priestoroch v domácom prostredí. ⚠Do nadmorskej výšky max. 2000 m vyššie hladina mora.

Spotrebič nepoužívajte: ⚠S externým časovačom.

1.3 Obmedzenie skupiny používateľov

Tento spotrebič môžu používať deti vo veku 8 a viac rokov a osoby so zníženými fyzickými, zmyslovými alebo duševnými schopnosťami alebo nedostatočnými skúsenosťami a/alebo vedomosťami za predpokladu, že sú pod dozorom alebo boli poučené o tom, ako spotrebič bezpečne používať, a porozumeli z toho vyplývajúce nebezpečenstvá.

Deti sa so spotrebičom nesmú hrať. Deti nesmú vykonávať čistenie ani užívateľskú údržbu, pokiaľ nemajú aspoň 15 rokov a nie sú pod dozorom.

Udržujte deti mladšie ako 8 rokov mimo dosahu spotrebiča a napájacieho kábla.

1.4 Bezpečné používanie

⚠ VAROVANIE - Nebezpečenstvo udusení!
Deti si môžu dať obalový materiál na hlavu alebo sa do neho zabaliť a zadusiť sa.

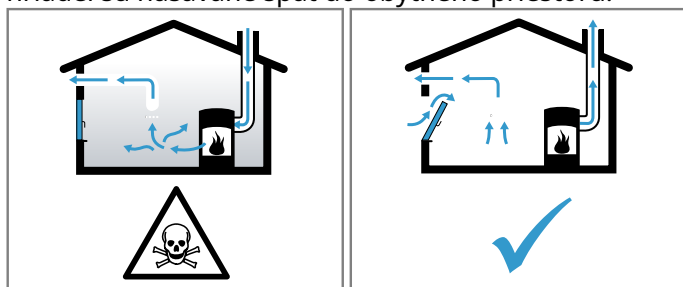
- ▶ Obalový materiál uchovávajte mimo dosahu detí.
- ▶ Nedovoľte deťom hrať sa s obalovým materiálom.

Deti môžu vdýchnuť alebo prehltnúť malé časti a spôsobiť ich udusenie.

- ▶ Udržujte malé časti mimo dosahu detí.
- ▶ Nedovoľte deťom hrať sa s malými časťami.

⚠ VAROVANIE - Nebezpečenstvo otravy!
Nebezpečenstvo otravy spätným nasávaním spalín. Spotrebiče produkujúce teplo závislé od vzduchu v miestnosti (napr. plynové, olejové, drevené alebo kooperatívne ohrievače, prietokové ohrievače alebo ohrievače vody) získavajú spaľovací vzduch z miestnosti, v ktorej sú inštalované a výfukové plyny odvádzajú do otvoreného priestoru cez výfukový systém (napr. komín). Pri zapnutom digestore sa odsáva vzduch z kuchyne a príľahlých miestností. Bez dostatočného prísunu vzduchu tlak vzduchu klesá pod atmosférický tlak. Toxické plyny z dymovodu alebo z odsávania

hriadeľ sú nasávané späť do obytného priestoru.



- ▶ Vždy zaistíte dostatok čerstvého vzduchu v miestnosti, ak je spotrebič prevádzkovaný v režime odpadového vzduchu súčasne s prevádzkou zariadenia na výrobu tepla závislého od vzduchu v miestnosti.
- ▶ Spotrebič je možné bezpečne prevádzkovať len vtedy, ak tlak v miestnosti, v ktorej je vykurovacie zariadenie nainštalované, neklesne o viac ako 4 Pa (0,04 mbar) pod atmosférický tlak. To sa dá dosiahnuť vždy, keď vzduch potrebný na spaľovanie môže vniknúť cez otvory, ktoré nie je možné utesniť, napríklad vo dverách, oknách, nástenných boxoch na prívod/odvod vzduchu alebo inými technickými prostriedkami. Samotný nástenný box na prívod/odvádzanie vzduchu nezabezpečuje dodržanie limitu.
- ▶ V každom prípade sa obráťte na svojho zodpovedného kominára. Sú schopní posúdiť celé nastavenie vetrania domu a navrhnuť vám vhodné vetracie opatrenia.
- ▶ Neobmedzená prevádzka je možná, ak je spotrebič prevádzkovaný výlučne v režime cirkulácie vzduchu.

VAROVANIE - Nebezpečenstvo požiaru!

Tukové usadeniny v tukových filtroch sa môžu vznietiť.

- ▶ Spotrebič nikdy neprevádzkujte bez tukového filtra.
- ▶ Tukové filtre čistíte približne raz za mesiac.
- ▶ Nikdy nepracujte s otvoreným ohňom v blízkosti spotrebiča (napr. flambovanie).
- ▶ Spotrebič neinštalujte v blízkosti vykurovacieho zariadenia na tuhé palivo (napr. na drevo alebo uhlie), pokiaľ vykurovacie zariadenie nemá utesnený, neodnímateľný kryt. Nesmú tam lietať iskry.

Horúci olej alebo tuk ítes veľmi rýchlo.

- ▶ Vždy dohliadajte holeja a tuku.
- ▶ Nieve r uhasiť ter.burnový olejo r tuk so zónou Vypnite Cwaookingu. Hasiaci prístroj h

plameň opatrne pomocou vecka, požiarnej prikrývky alebo niečoho podobného.

Keď sú plynové horáky v prevádzke bez toho, aby na nich bol položený riad, môžu nahromadiť veľké množstvo tepla. Ventilačné zariadenie inštalované nad sporákom sa môže poškodiť alebo vznietiť.

- ▶ Plynové horáky prevádzkujte iba s riadom na varenie.

Prevádzka viacerých plynových varných dosiek súčasne vytvára veľké množstvo tepla. Ventilačné zariadenie inštalované nad sporákom sa môže poškodiť alebo vznietiť.

- ▶ Plynové varné dosky prevádzkujte iba s riadom na varenie.
- ▶ Zvoľte najvyššie nastavenie ventilátora.
- ▶ Nikdy neprevádzkujte dve plynové varné dosky súčasne na najvyššom plameni dlhšie ako 15 minút. Dve plynové varné dosky zodpovedajú jednému veľkému horáku.
- ▶ Nikdy neprevádzkujte veľké horáky nad 5 kW s najvyšším plameňom dlhšie ako 15 minút, napr. wok.

VAROVANIE - Nebezpečenstvo popálenia!

Prístupné časti spotrebiča sa počas prevádzky zahrievajú.

- ▶ Nikdy sa nedotýkajte týchto horúcich častí.
- ▶ Udržujte deti v bezpečnej vzdialenosti.

Spotrebič sa počas prevádzky zahrieva.

- ▶ Pred čistením nechajte spotrebič vychladnúť.

VAROVANIE - Nebezpečenstvo poranenia!

Komponenty vo vnútri spotrebiča môžu mať ostré hrany.

- ▶ Starostlivo vyčistíte vnútro spotrebiča. Predmety umiestnené na spotrebiči môžu spadnúť.
- ▶ Na spotrebič nekladte žiadne predmety. Zmeny na elektrickej alebo mechanickej zostave sú nebezpečné a môžu viesť k poruchám.
- ▶ Nevykonávajte žiadne zmeny na elektrickej alebo mechanickej zostave.

Svetlo vyžarované LED svetlami je veľmi oslňujúce a môže poškodiť zrak (riziková skupina 1).

- ▶ Nepozerajte sa priamo do zapnutých LED svetiel dlhšie ako 100 sekúnd.

⚠ VAROVANIE - Nebezpečenstvo úrazu elektrickým prúdom!
Vniknutie vlhkosti môže spôsobiť zásah elektrickým prúdom.

- ▶ Pred čistením vytiahnite sieťovú zástrčku alebo vypnite poistku v poistkovej skrinke.
- ▶ Na čistenie spotrebiča nepoužívajte parné ani vysokotlakové čističe.

⚠ VAROVANIE - Nebezpečenstvo výbuchu!
Silne žieravé alkalické alebo silne kyslé čistiace prostriedky v spojení s hliníkovými časťami vo vnútri spotrebiča môžu spôsobiť výbuch.

- ▶ Nikdy nepoužívajte silne žieravé alkalické alebo silne kyslé čistiace prostriedky. Predovšetkým nepoužívajte komerčné alebo priemyselné čistiace prostriedky v spojení s hliníkovými časťami, napr. tukový filter na odsávačoch pár.

2 Predchádzanie materiálnym škodám

POZOR!

Kondenzát môže spôsobiť poškodenie koróziou.

- ▶ Aby ste predišli tvorbe kondenzácie, zapnite spotrebič počas varenia.

Ak sa do ovládacích prvkov dostane vlhkosť, môže dôjsť k poškodeniu.

- ▶ Ovládacie prvky nikdy nečistite mokrou handričkou.

Nesprávne čistenie poškodzuje povrchy.

- ▶ Postupujte podľa pokynov na čistenie.
- ▶ Nepoužívajte drsné alebo abrazívne čistiace prostriedky.
- ▶ Nerezové povrchy čistite iba v smere povrchovej úpravy.
- ▶ Ovládacie prvky nikdy nečistite čistiacimi prostriedkami na nehrdzavejúcu oceľ.

Kondenzácia, ktorá sa vracia späť, môže poškodiť spotrebič.

- ▶ Odvod vzduchu musí byť inštalovaný so sklonom najmenej 1° od spotrebiča.

Ak nesprávne natlačíte dizajnové prvky, môžu sa odlomiť.

- ▶ Neťahajte dizajnové prvky.
- ▶ Neumiestňujte predmety na dizajnové prvky ani na ne nevešajte predmety.

Ak neodlepíte ochrannú fóliu, hrozí poškodenie povrchu.

- ▶ Pred prvým použitím odstráňte ochrannú fóliu zo všetkých častí spotrebiča.

Ak je jedna lampa chybná, môže to preťažiť zostávajúce lampy.

- ▶ Vymeňte všetky poškodené žiarovky.

3 Ochrana životného prostredia a úspora energie

3.1 Likvidácia obalu

Obalové materiály sú ekologické a dajú sa recyklovať.

- ▶ Jednotlivé komponenty roztriedte podľa typu a zlikvidujte ich oddelene.

3.2 Úspora energie

Ak budete postupovať podľa týchto pokynov, váš spotrebič spotrebuje menej energie.

Pri varení zabezpečte dostatočné vetranie.

Spotrebič pracuje efektívnejšie a s menším počtom prevádzkových zvukov.

Rýchlosť ventilátora prispôsobte množstvu pary vznikajúcej počas varenia.

Čím nižšia je rýchlosť ventilátora, tým menej energie sa spotrebuje súčet.

Ak pri varení vzniká veľké množstvo pary, včas zvolte vyššiu rýchlosť ventilátora.

Pachy sa šíria po miestnosti menej.

Keď spotrebič nepoužívate, vypnite ho. Spotrebič nespotrebováva žiadnu energiu.

Vypnite osvetlenie, ak ho už nepotrebuje. Osvetlenie nespotrebováva žiadnu energiu.

Čistite alebo vymieňajte filtre v pravidelných intervaloch. Účinnosť filtra zostáva zachovaná.

Nasadte pokrievku na varenie.

Výpary z varenia a kondenzácia sú redukované.

4 prevádzkové režimy

Spotrebič môžete používať v režime odsávania vzduchu alebo v režime cirkulácie vzduchu.

4.1 Režim odsávania vzduchu

Nasávaný vzduch je čistený tukovými filtrami a potrubným systémom odvádzaný do exteriéru.



Vzduch sa nesmie odvádzať do dymovodu, ktorý slúži na odvod spalín zo spotrebičov spaľujúcich plyn alebo iné palivá (neplatí pre spotrebiče, ktoré vzduch len odvádzajú späť do miestnosti).

- i Ak má byť odpadový vzduch vedený do nefunkčného dymovodu alebo dymovodu, musíte získať súhlas zodpovedného kúrenára.
- i Ak sa odpadový vzduch vedie cez vonkajšiu stenu, je potrebné použiť teleskopické potrubie.

4.2 Režim recirkulácie vzduchu

Nasávaný vzduch je čistený tukovými filtrami a pachovým filtrom a vedený späť do miestnosti.

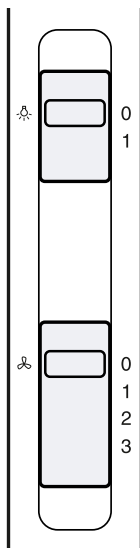


Ak chcete viazať pachy v režime cirkulácie vzduchu, musíte nainštalovať pachový filter. Rôzne možnosti prevádzky spotrebiča v režime cirkulácie vzduchu nájdete v našom katalógu. Prípadne sa spýtajte svojho predajcu. Potrebné príslušenstvo je k dispozícii v špecializovaných predajniach, v zákazníckom servise alebo v online obchode.

5 Zoznámte sa so svojím spotrebičom

5.1 Ovládacie prvky

Ovládacie prvky slúžia na konfiguráciu všetkých funkcií vášho spotrebiča a na získanie informácií o prevádzkovom stave.



🌀: 0	Vypne ventilátor
🌀: 1	Zapína nastavenie ventilátora 1
🌀: 2	Zapína nastavenie ventilátora 2
🌀: 3	Zapína nastavenie ventilátora 3
💡: 0	Vypína osvetlenie
💡: 1	Zapína osvetlenie

6 Príslušenstvo

Príslušenstvo si môžete zakúpiť v popredajnom servise, u špecializovaných predajcov alebo online. Používajte iba originálne príslušenstvo, pretože je špeciálne navrhnuté pre váš spotrebič.

Príslušenstvo sa líši od jedného zariadenia k druhému. Pri nákupe príslušenstva vždy uvádzajte presné produktové číslo (E no.) vášho spotrebiča. → *Strana 23*

Aké príslušenstvo je k dispozícii pre váš spotrebič, zistíte v našom katalógu, v internetovom obchode alebo v našom popredajnom servise.

www.bosch-home.com

Príslušenstvo	Číslo objednávky
Štandardný pachový filter	DWZOIN0A0
Štandardná recirkulačná súprava	DWZOIN0T0

7 Základné ovládanie

7.1 Zapnutie spotrebiča

- ▶ Nastavte posuvný ovládač do polohy 1.

7.2 Nastavenie nastavenia ventilátora

- ▶ Nastavte posuvný ovládač do polohy 1, 2 alebo 3.

7.3 Vypnutie spotrebiča

- ▶ Nastavte posuvný ovládač do polohy 0.

7.4 Zapnutie osvetlenia

Osvetlenie je možné zapínať a vypínať nezávisle od ventilačného systému.

- ▶ Nastavte posuvný ovládač do polohy 1.

7.5 Vypnutie osvetlenia

- ▶ Nastavte posuvný ovládač do polohy 0.

8 Čistenie a servis

Aby váš spotrebič dlho fungoval efektívne, je dôležité ho starostlivo čistiť a udržiavať.

8.1 Čistiace prostriedky

Vhodné čistiace prostriedky môžete získať v popredajnom servise alebo v internetovom obchode.

POZOR!

Nevhodné čistiace prostriedky môžu poškodiť povrchy spotrebiča.

- ▶ Nepoužívajte drsné alebo abrazívne čistiace prostriedky.
- ▶ Nepoužívajte čistiace prostriedky s vysokým obsahom alkoholu.
- ▶ Nepoužívajte tvrdé drôtenky ani čistiace špongie.
- ▶ Na čistenie spotrebiča, kým je horúci, nepoužívajte žiadne špeciálne čistiace prostriedky.
- ▶ Čistiace prostriedky na sklo, škrabky na sklo alebo prostriedky na ošetrovanie nehrdzavejúcej ocele používajte iba vtedy, ak sú odporúčané v pokynoch na čistenie príslušnej časti.
- ▶ Pred použitím špongiovej utierky dôkladne umyte.

8.2 Čistenie spotrebiča

Vyčistite spotrebič podľa špecifikácie. Tým sa zabezpečí, že sa rôzne časti a povrchy spotrebiča nepoškodia nesprávnym čistením alebo nevhodnými čistiacimi prostriedkami.

⚠ VAROVANIE - Nebezpečenstvo výbuchu!

Silne žieravé alkalické alebo silne kyslé čistiace prostriedky v spojení s hliníkovými časťami vo vnútri spotrebiča môžu spôsobiť výbuch.

- ▶ Nikdy nepoužívajte silne žieravé alkalické alebo silne kyslé čistiace prostriedky. Predovšetkým nepoužívajte komerčné alebo priemyselné čistiace prostriedky v spojení s hliníkovými časťami, napr. tukový filter na odsávačoch pár.

⚠ VAROVANIE - Nebezpečenstvo úrazu elektrickým prúdom!

Vniknutie vlhkosti môže spôsobiť zásah elektrickým prúdom.

- ▶ Pred čistením vytiahnite sieťovú zástrčku alebo vypnite poistku v poistkovej skrinke.
- ▶ Na čistenie spotrebiča nepoužívajte parné ani vysokotlakové čističe.

⚠ VAROVANIE - Nebezpečenstvo popálenia!

Spotrebič sa počas prevádzky zohreje.

- ▶ Pred čistením nechajte spotrebič vychladnúť.

⚠ VAROVANIE - Nebezpečenstvo poranenia!

Komponenty vo vnútri spotrebiča môžu mať ostré hrany.

- ▶ Starostlivo vyčistite vnútro spotrebiča.

1. Dodržujte informácie o čistiacich prostriedkoch.

2. V závislosti od povrchu vyčistite nasledovne:

- Nerezové povrchy čistite v smere povrch pomocou špongie a horúceho mydla voda.
- Čistý maľovaný su natierajte vlhkou špongiou handričkou a horúci tukamočenou vo vode.

- Hliník očistite mäkkou handričkou a čističom skla.
- Plast očistite mäkkou handričkou a čističom skla.
- Sklo vyčistite mäkkou handričkou a čistiacim prostriedkom na sklo.

3. Osušte mäkkou handričkou.

4. Naneste tenkú vrstvu čistiaceho prostriedku na nehrdzavejúcu ocel na povrchy z nehrdzavejúcej ocele pomocou mäkkej handričky.

Čistiace prostriedky na nehrdzavejúcu ocel môžete získať v popredajnom servise alebo v internetovom obchode.

8.3 Ovládacie prvky čistenia

⚠ VAROVANIE - Nebezpečenstvo úrazu elektrickým prúdom!

Prenikajúca vlhkosť môže spôsobiť zásah elektrickým prúdom.

- ▶ Nepoužívajte vlhké špongie.

1. Dodržujte informácie o čistiacich prostriedkoch.

2. Čistite pomocou vlhkej špongie a horúcej mydlovej vody.

3. Osušte mäkkou handričkou.

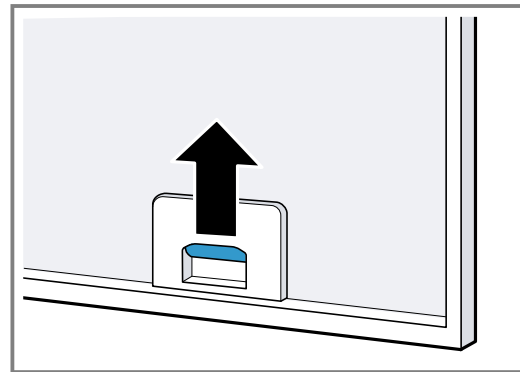
8.4 Demontáž tukového filtra

1. **POZOR!**

Padajúce tukové filtre môžu poškodiť dosku pod ňou.

- ▶ Jednou rukou uchopte pod tukovým filtrom.

Otvorte zámky na tukových filtroch.



2. Odstráňte tukové filtre z držiakov.

Aby ste zabránili kvapkaniu tuku, držte tukový filter vodorovne.

8.5 Ručné čistenie tukových filtrov

Tukové filtre filtrujú masť z výparov z varenia.

Pravidelne čistené tukové filtre zaručujú vysokú úroveň odstránenia masť.

⚠ VAROVANIE - Nebezpečenstvo požiaru!

Tukové usadeniny v tukových filtroch sa môžu vznietiť.

- ▶ Tukové filtre čistite približne raz za mesiac.

Požiadavka: Tukové filtre boli odstránené.

→ "Demontáž tukového filtra", Strana 21

1. Dodržujte informácie o čistiacich prostriedkoch.

2. Namočte tukový filter do horúcej mydlovej vody.

Na odolnú špinu použite špeciálne rozpúšťadlo na masť.
Rozpúšťadlá tukov môžete získať v popredajnom servise alebo v internetovom obchode.

3. Na čistenie tukových filtrov použite kefu.
4. Tukové filtre dôkladne opláchnite.
5. Nechajte tukové filtre odtečť.

8.6 Čistenie tukových filtrov v umývačke riadu

Tukové filtre filtrujú masť z výparov z varenia. Pravidelne čistené tukové filtre zaručujú vysokú úroveň odstránenia mastnoty.

! VAROVANIE - Nebezpečenstvo požiaru!

Tukové usadeniny v tukových filtroch sa môžu vznietiť.
► Tukové filtre čistite približne raz za mesiac.

POZOR!

Tukové filtre sa môžu pri stlačení poškodiť.

- Tukové filtre nestláčajte.

Poznámka: Pri čistení tukového filtra v umývačke riadu môže dôjsť k ľahkému zafarbeniu. Toto zafarbenie nemá žiadny vplyv na výkon kovových tukových filtrov.

Požiadavka: Tukové filtre boli odstránené.

→ "Demontáž tukového filtra", Strana 21

1. Dodržujte informácie o čistiacich prostriedkoch.

2. Tukové filtre voľne vložte do umývačky riadu.

Silne znečistené tukové filtre nečistite riadom.

Na odolnú špinu použite špeciálne rozpúšťadlo na masť.
Rozpúšťadlá tukov môžete získať v popredajnom servise alebo v internetovom obchode.

3. Spustite umývačku riadu.

Zvoľte teplotu nie vyššiu ako 70 °C.

4. Nechajte tukové filtre odtečť.

8.7 Pachový filter pre režim recirkulácie vzduchu

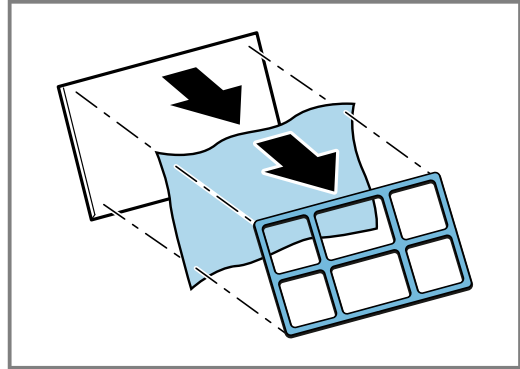
Pachové filtre viažu pachové látky v režime recirkulácie vzduchu. Pravidelne vymieňané pachové filtre zaručujú vysokú úroveň odstraňovania pachov.

Pri bežnom používaní (cca hodinu denne) je potrebné pachový filter vymeniť každé 3 mesiace. Pachový filter nie je možné vyčistiť ani regenerovať.

Pachové filtre môžete získať v popredajnom servise alebo v internetovom obchode. Používajte iba originálne pachové filtre.

Odstránenie pachového filtra

1. Odstráňte tukový filter. → Strana 21
2. Vyberte mriežku a tukový filter.



Montáž pachových filtrov

1. Nasadte pachový filter na tukový filter.
2. Na upevnenie pachového filtra použite mriežku.

8.8 Montáž tukových filtrov

POZOR!

Padajúce tukové filtre môžu poškodiť dosku pod ňou.

- Jednou rukou uchopte pod tukovým filtrom.

1. Nasadte tukové filtre.
2. Vyklopte tukové filtre smerom nahor a zaistite zámky.
3. Uistite sa, že zámky zapadli.

9 Riešenie problémov

Menšie poruchy na vašom spotrebiči môžete odstrániť sami. Pred kontaktovaním popredajného servisu si prečítajte informácie o riešení problémov. Vyhnete sa tak zbytočným nákladom.

! VAROVANIE - Nebezpečenstvo poranenia!

Neodborné opravy sú nebezpečné.

- Opravy spotrebiča by mal vykonávať iba vyškolený odborný personál.

9.1 Poruchy

Chyba	Príčina a riešenie problémov
Spotrebič nefunguje.	Sieťová zástrčka napájacieho kábla nie je zapojená. ► Pripojte spotrebič k napájaciemu zdroju.
	Istič je chybný. ► Skontrolujte istič v poistkovej skrinke.
	Došlo k výpadku prúdu. ► Skontrolujte, či funguje osvetlenie vo vašej kuchyni alebo iné spotrebiče.

9.2 Výmena LED svetiel

VAROVANIE - Nebezpečenstvo úrazu elektrickým prúdom!

Pri výmene žiarovky sú kontakty objímky žiarovky pod napätím.

► Pred výmenou žiarovky odpojte spotrebič zo siete alebo vypnite istič v poistkovej skrinke.

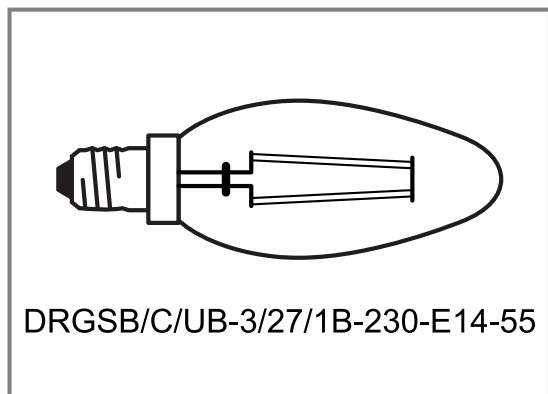
VAROVANIE - Nebezpečenstvo poranenia!

Svetlo vyžarované LED svetlami je veľmi oslňujúce a môže poškodiť zrak (riziková skupina 1).

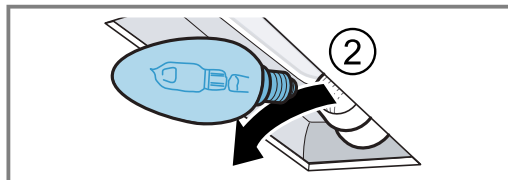
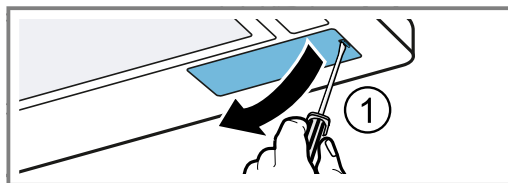
► Nepozerajte sa priamo do zapnutých LED svetiel dlhšie ako 100 sekúnd.

Poznámka:

Používajte iba žiarovky rovnakého typu a výkonu.



1. Odpojte spotrebič od napájania.
2. Uvoľnite a odstráňte kryt žiarovky. ①
3. Odskrutkujte žiarovku ② a vymeňte ju za žiarovku rovnakého typu.



4. Namontujte späť kryt žiarovky.

5. Zasuňte sieťovú zástrčku a znova zapnite poistku.

10 Likvidácia

Tu sa dozviete, ako správne zlikvidovať staré spotrebiče.

10.1 Likvidácia starého spotrebiča

Cenné suroviny možno opätovne použiť recykláciou.

► Spotrebič zlikvidujte spôsobom šetrným k životnému prostrediu.

Informácie o aktuálnych spôsoboch likvidácie získate u vášho špecializovaného predajcu alebo na miestnom úrade.



Tento spotrebič je označený v súlade s európskou smernicou 2012/19/EU o použitých elektrických a elektronických zariadeniach (odpad z elektrických a elektronických zariadení – OEEZ).

Smernica určuje rámec pre vrátenie a recykláciu použitých spotrebičov platný v celej EÚ.

11 Zákaznícky servis

Ak máte akékoľvek otázky týkajúce sa používania, nedokážete sami odstrániť poruchy na spotrebiči alebo ak váš spotrebič potrebuje opravu, kontaktujte zákaznícky servis. Podrobné informácie o záručnej dobe a podmienkach záruky vo vašej krajine sú dostupné v našom popredajnom servise, u vášho predajcu alebo na našej webovej stránke.

Ak sa obrátite na zákaznícky servis, budete potrebovať číslo produktu (E-Nr.) a výrobné číslo (FD) vášho spotrebiča.

Kontaktné údaje zákazníckeho servisu nájdete v priloženom adresári služieb zákazníkom alebo na našej stránke

webové stránky.

11.1 Číslo produktu (E-Nr.) a výrobné číslo (FD)

Číslo produktu (E-Nr.) a výrobné číslo (FD) nájdete na typovom štítku spotrebiča. Typový štítok nájdete v závislosti od modelu: j

Vo vnútri spotrebiča (pre prístup vyberte tukové filtre).

j Na vrchu spotrebiča.

Poznačte si podrobnosti o vašom spotrebiči a telefónne číslo zákazníckeho servisu, aby ste ich rýchlo našli.

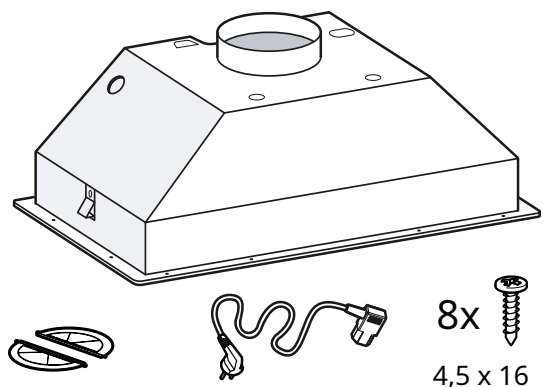
12 Návod na inštaláciu

Pri inštalácii spotrebiča dodržujte tieto informácie.



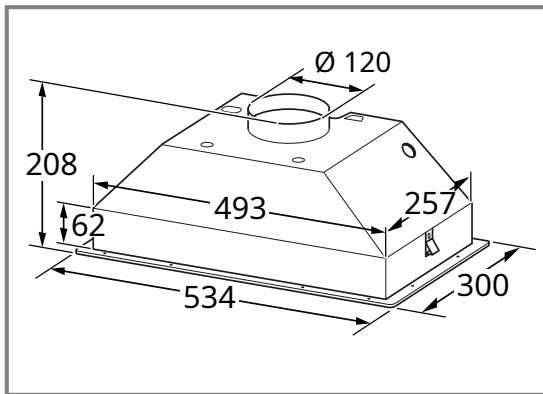
12.1 Rozsah dodávky

Po rozbalení všetkých častí skontrolujte, či nedošlo k poškodeniu pri preprave a kompletnosti dodávky.



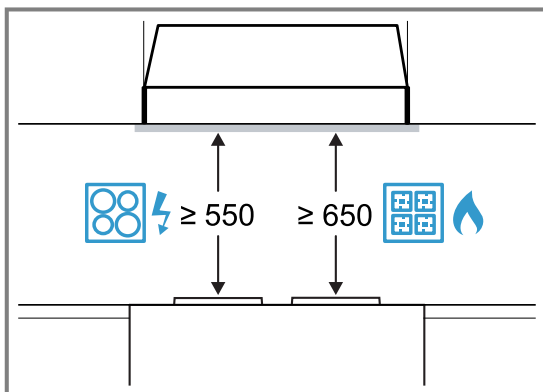
12.2 Rozmery spotrebiča

Rozmery spotrebiča nájdete tu



12.3 Bezpečnostné vzdialenosti

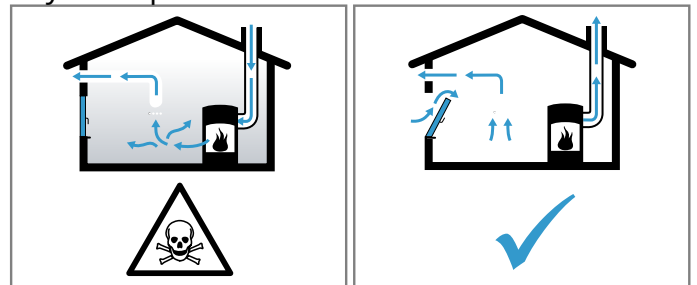
Dodržiavajte bezpečnostné vzdialenosti pre spotrebič.



12.4 Bezpečná inštalácia

Pri inštalácii spotrebiča dodržujte tieto bezpečnostné pokyny.

VAROVANIE - Nebezpečenstvo otravy!
Nebezpečenstvo otravy spätným nasávaním spalín. Spotrebiče produkujúce teplo závislé od vzduchu v miestnosti (napr. plynové, olejové, drevené alebo kooperatívne ohrievače, prietokové ohrievače alebo ohrievače vody) získavajú spaľovací vzduch z miestnosti, v ktorej sú inštalované a výfukové plyny odvádzajú do otvoreného priestoru cez výfukový systém (napr. komín). Pri zapnutom digestore sa odsáva vzduch z kuchyne a príľahých miestností. Bez dostatočného prísunu vzduchu tlak vzduchu klesá pod atmosférický tlak. Toxické plyny z dymovodu alebo odsávacej šachty sú nasávané späť do obytného priestoru.



- ▶ Vždy zaistíte dostatok čerstvého vzduchu v miestnosti, ak je spotrebič prevádzkovaný v režime odpadového vzduchu súčasne s prevádzkou zariadenia na výrobu tepla závislého od vzduchu v miestnosti.
- ▶ Spotrebič je možné bezpečne prevádzkovať len vtedy, ak tlak v miestnosti, v ktorej je vykurovacie zariadenie nainštalované, neklesne o viac ako 4 Pa (0,04 mbar) pod atmosférický tlak. To sa dá dosiahnuť vždy, keď vzduch potrebný na spaľovanie môže vniknúť cez otvory, ktoré nie je možné utesniť, napríklad vo dverách, oknách, nástenných boxoch na prívod/odvod vzduchu alebo inými technickými prostriedkami. Samotný nástenný box na prívod/odvádzanie vzduchu nezabezpečuje dodržanie limitu.
- ▶ V každom prípade sa obráťte na svojho zodpovedného kominára. Sú schopní posúdiť celé nastavenie vetrania domu a navrhnuť vám vhodné vetracie opatrenia.

- ▶ Neobmedzená prevádzka je možná, ak je spotrebič prevádzkovaný výlučne v režime cirkulácie vzduchu.

⚠ VAROVANIE - Nebezpečenstvo udusení!
 Deti si môžu dať obalový materiál na hlavu alebo sa do neho zabaliť a zadusiť sa.

- ▶ Obalový materiál uchovávajte mimo dosahu detí.
- ▶ Nedovoľte deťom hrať sa s obalovým materiálom.

⚠ VAROVANIE - Nebezpečenstvo požiaru!

Usadeniny tuku v tukovom filtri sa môžu vznietiť.

- ▶ Aby sa zabránilo hromadeniu tepla, musia sa dodržať uvedené bezpečnostné vzdialenosti.
- ▶ Dodržujte špecifikácie pre vaše kuchynské spotrebiče. Ak je v návode na inštaláciu varných spotrebičov uvedený iný voľný priestor, musí sa vždy zabezpečiť väčšia z nich. Ak sú plynové varné dosky a elektrické varné dosky prevádzkované spoločne, platí najväčšia špecifikovaná vzdialenosť.

Usadeniny tuku v tukovom filtri sa môžu vznietiť.

- ▶ Nikdy nepracujte s otvoreným ohňom v blízkosti spotrebiča (napr. flambovanie).
- ▶ Neinštalujte spotrebič v blízkosti zariadenia produkujúceho teplo na tuhé palivo (napr. drevo alebo uhlie), pokiaľ nie je k dispozícii uzavretý, neodnímateľný kryt. Nesmú tam liehať iskry.

⚠ VAROVANIE - Nebezpečenstvo poranenia!

Komponenty vo vnútri spotrebiča môžu mať ostré hrany.

- ▶ Noste ochranné rukavice.

Spotrebič môže spadnúť, ak nie je správne pripevnený.

- ▶ Všetky upevňovacie prvky musia byť pevne a bezpečne pripevnené na mieste.

Zmeny na elektrickej alebo mechanickej zostave sú nebezpečné a môžu viesť k poruchám.

- ▶ Nevykonávajte žiadne zmeny na elektrickej alebo mechanickej zostave.

⚠ VAROVANIE - Nebezpečenstvo úrazu elektrickým prúdom! Súčasti s ostrými hranami vo vnútri spotrebiča môžu poškodiť prepojovací kábel.

- ▶ Pripojovací kábel nezalamujte ani nezachycujte. Ak je spotrebič alebo napájací kábel poškodený, je to nebezpečné.
 - ▶ Nikdy neprevádzkujte poškodený spotrebič.
 - ▶ Zavolajte zákaznícky servis. → *Strana 23*
- Nesprávna inštalácia je nebezpečná.
- ▶ Spotrebič pripojte a prevádzkujte iba v súlade so špecifikáciami na typovom štítku.

- ▶ Spotrebič pripojte k zdroju striedavého prúdu len cez správne nainštalovanú zásuvku s uzemnením.
- ▶ Systém ochranných vodičov domácej elektroinštalácie musí byť správne nainštalovaný.
- ▶ Spotrebič nikdy nevybavujte externým spínacím zariadením, napr. časovačom alebo diaľkovým ovládačom.
- ▶ Keď je spotrebič nainštalovaný, zástrčka napájacieho kábla musí byť voľne prístupná. Ak nie je možný voľný prístup, musí byť v stálej elektrickej inštalácii nainštalovaný odpojovač na všetky póly podľa podmienok III. kategórie prepätia a podľa inštalčných predpisov.
- ▶ Pri inštalácii spotrebiča skontrolujte, či napájací kábel nie je pricviknutý alebo poškodený.

12.5 Všeobecné informácie

Počas inštalácie postupujte podľa týchto všeobecných pokynov. i

- i Pri inštalácii dodržujte aktuálne platné stavebné predpisy a predpisy miestnych dodávateľov elektriny a plynu.
- i Pri vypúšťaní odpadového vzduchu sa musia dodržiavať úradné a zákonné predpisy, ako je regionálny stavebný zákon.
- i Šírka odsávača pár musí zodpovedať minimálne šírke varnej dosky.
- i Aby ste optimálne rozpoznali výpary z varenia, nainštalujte spotrebič do stredu varnej dosky.
- i Aby ste mali k zariadeniu voľný prístup na účely servisu, vyberte si ľahko dostupné miesto inštalácie.
- i Povrchy spotrebiča sú citlivé. Zabráňte ich poškodeniu počas inštalácie.

12.6 Pokyny pre elektrické pripojenie

Pre bezpečné pripojenie spotrebiča k elektrickej sieti postupujte podľa týchto pokynov.

⚠ VAROVANIE - Nebezpečenstvo úrazu elektrickým prúdom!

Spotrebič musí byť vždy možné odpojiť od elektrickej siete. Spotrebič smie byť pripojený iba k zásuvke s ochranným kontaktom, ktorá bola správne nainštalovaná.

- ▶ Sieťová zástrčka napájacieho kábla musí byť po inštalácii spotrebiča ľahko dostupná.
- ▶ Ak to nie je možné, musí byť do stálej elektrickej inštalácie integrovaný celopólový odpojovač podľa podmienok kategórie prepätia III a podľa inštalčných predpisov.
- ▶ Pevnú elektrickú inštaláciu smie vykonať iba odborný elektrikár. Odporúčame inštalovať prúdový chránič (RCCB) do napájacieho obvodu spotrebiča.

Súčasti s ostrými hranami vo vnútri spotrebiča môžu poškodiť prepojavací kábel.

- ▶ Pripojovací kábel nezalamujte ani nezachycujte.
- i Údaje o pripojení nájdete na typovom štítku. → *Σελίδα 23*
- i Pripojný kábel je cca. Dĺžka 1,30 m. Toto zariadenie je v súlade s predpismi ES o odrušení.
- i Spotrebič zodpovedá triede ochrany 1. Spotrebič by ste preto mali používať iba s ochranným uzemnením.
- i Počas inštalácie nepripájajte spotrebič k napájacemu zdroju.
- i Uistite sa, že počas inštalácie je zaručená ochrana proti dotyku.

12.7 Informácie o situácii pri inštalácii

- i Nainštalujte tento spotrebič do kuchynskej skrinky.
- i Pri inštalácii ďalších špeciálnych dielov príslušenstva dodržiavajte priložený návod na inštaláciu.

12.8 Pokyny pre potrubie odpadového vzduchu

Výrobca spotrebiča neposkytuje žiadnu záruku na chyby spôsobené potrubím.

- i Použite krátke, rovné potrubie na odpadový vzduch s čo najväčším priemerom potrubia.
- i Dlhé, drsné potrubia odpadového vzduchu, veľa ohybov potrubia alebo malé priemery potrubia znižujú sací výkon a zvyšujú hlučnosť ventilátora.
- i Použite výfukové potrubie, ktoré je vyrobené z nehorľavého materiálu.
- i Aby sa zabránilo vracaniu kondenzátu, namontujte výfukové potrubie so sklonom 1° od spotrebiča.

Okrúhle rúry

Rúry okrúhle s vnútorným priemerom 120 mm.

Ploché potrubia

Použite ploché potrubia s vnútorným prierezom, ktorý zodpovedá priemeru kruhových rúr:

- i Priemer 120 mm zodpovedá približne 113 cm².
- i Použite tesniace pásiky pre rôzne priemery potrubí.

i Nepoužívajte žiadne ploché potrubia s ostrými ohybmi.

12.9 Pokyny pre režim odsávania vzduchu

Pre režim odsávania vzduchu by mala byť nainštalovaná jednosmerná klapka.

Poznámky

- i Ak nie je súčasťou spotrebiča jednosmerná klapka, môžete si ju objednať u špecializovaného predajcu.
- i Ak sa odpadový vzduch vedie cez vonkajšiu stenu, je potrebné použiť teleskopické potrubie.

12.10 Informácie o režime cirkulácie vzduchu

Spotrebič sa smie prevádzkovať iba vtedy, keď je bezpečne nainštalovaný a ak je pripojené potrubie.

12.11 Inštalácia

Kontrola jednotky

1. Skontrolujte, či je namontovaná jednotka vodorovná a či má dostatočnú nosnosť.

Max. hmotnosť spotrebiča je 5 kg.

Poznámka: Dbajte na údaje výrobcu nábytku s ohľadom na nosnosť zabudovanej jednotky.

2. Uistite sa, že namontovaná jednotka je odolná voči teplu do 90 °C.

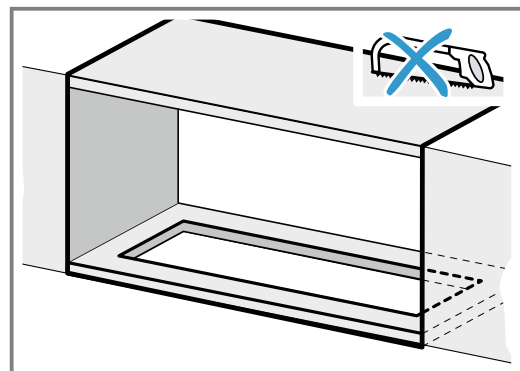
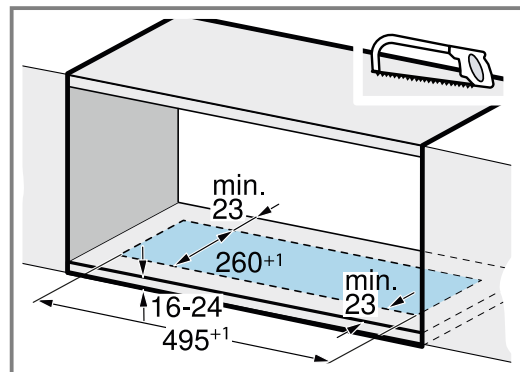
3. Uistite sa, že namontovaná jednotka je po vykonaní výrezov stále stabilná.

Príprava jednotiek

Požiadavka: Jednotka je vhodná na inštaláciu.

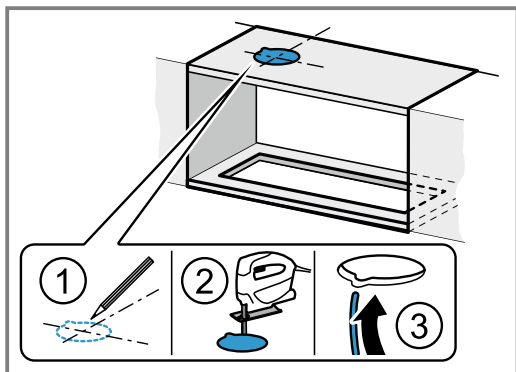
→ "Kontrola jednotky", Strana 26

1. V namontovanej jednotke urobte výrez.



Ak už máte výrez na predchádzajúci model rovnakej značky, môžete ho používať aj naďalej.

2. Vytvorte výrez pre výfukové potrubie.



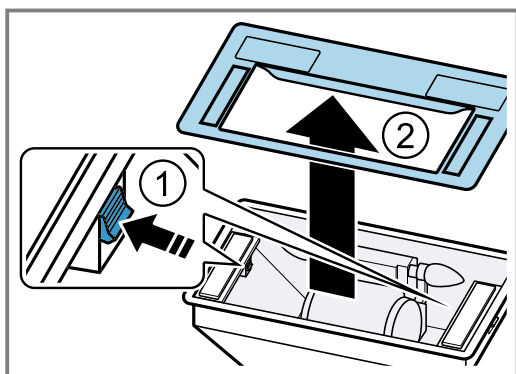
Príprava spotrebiča

1. Odstráňte tukové filtre.

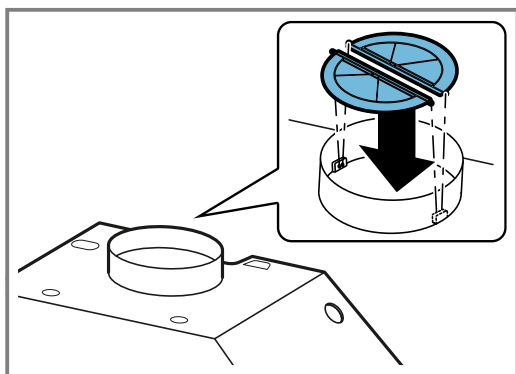
Aby ste predišli poškodeniu, neohýbajte tukové filtre.

2. Odstráňte panel. Za týmto účelom stlačte súčasne dva západkové mechanizmy a vyberte panel.

②



3. Nasadíte jednosmerné klapky na výstup vzduchu a zacvaknite ich na miesto.



Poznámka: Ak po inštalácii spotrebiča už nie je namontovaná jednotka prístupná, odstráňte bočný uzamykací mechanizmus. Za týmto účelom odskrutkujte upevňovacie skrutky a pripevnite ich na kryt spotrebiča.

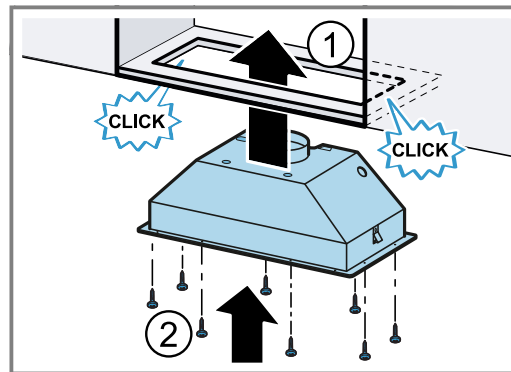
Inštalácia spotrebiča

1. POZOR!

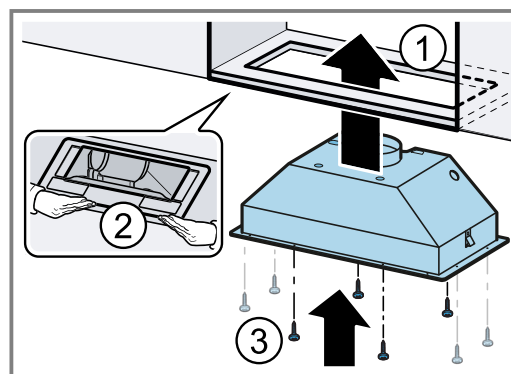
Ak už máte výrez na predchádzajúci model rovnakej značky, západkový mechanizmus nezapadne.

► Zaistite prístroj tak, aby nespadol a nepoškodil sa.

Umiestnite spotrebič do výrezu. ①



Nový výrez



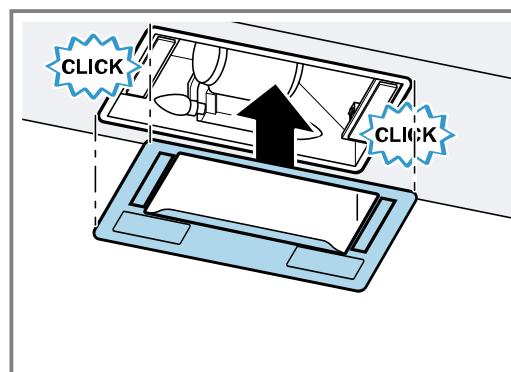
Výrez na predchádzajúci model

2. Utiahnite upevňovacie skrutky ②.

Ak používate výrez pre predchádzajúci model, možno nebudete môcť použiť bočné skrutky.

3. Zaisťte panel.

– Zatláčajte panel smerom nahor, kým západkový mechanizmus nezapadne.




4. Nasadíte tukové filtre.

Aby ste predišli poškodeniu, neohýbajte tukové filtre.

5. Zasuňte sieťovú zástrčku do zásuvky s ochranným kontaktom.

Odstránenie spotrebiča

 **VAROVANIE** - Nebezpečenstvo poranenia!

Komponenty vo vnútri spotrebiča môžu mať ostré hrany.

► Noste ochranné rukavice.

1. Odpojte spotrebič od napájania.

2. Uvoľnite výfukové potrubie.

3. Odstráňte tukové filtre.

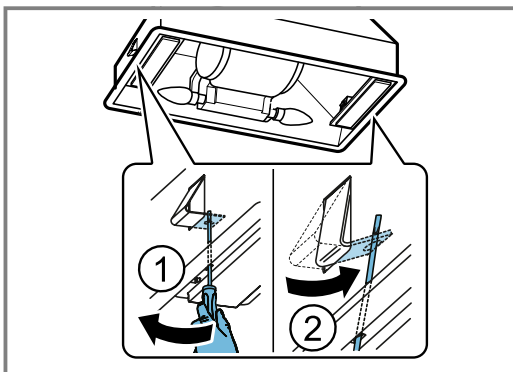
Aby ste predišli poškodeniu, neohýbajte tukové filtre.

4. Odstráňte panel.

5. Uvoľnite skrutkové spojenie s namontovanou jednotkou.

6. Na uvoľnenie upevnenia použite ako páku skrutkovač.

Za týmto účelom vedte skrutkovač cez bočnú štrbinu.



7. Spotrebič pomaly zložte.

Содержание

РУКОВОДСТВО ПОЛЬЗОВАТЕЛЯ

1	Безопасность	29
2	Предотвращение материального ущерба	31
3	Защита окружающей среды и экономия	31
4	Режимы работы.....	32
5	Знакомство с прибором	33
6	Принадлежность	33
7	Стандартное управление	33
8	Очистка и уход	34
9	Устранение неисправностей	36
10	Утилизация	37
11	Сервисная служба	37
12	ИНСТРУКЦИЯ ПО МОНТАЖУ	37
12.4	Безопасность при монтаже	38

1 Безопасность

Соблюдайте следующие указания по технике безопасности.

1.1 Общие указания

- i Внимательно прочитайте данное руководство.
- i Сохраните инструкцию и информацию о приборе для дальнейшего использования или для передачи следующему владельцу.
- i В случае обнаружения повреждений, связанных с транспортировкой, не подключайте прибор.

1.2 Использование по назначению

Данный прибор предназначен исключительно для встраивания. Соблюдайте специальные инструкции по монтажу. Безопасность эксплуатации гарантируется только при квалифицированной установке. Ответственность за правильность установки несет установщик. Используйте прибор только: i для отсасывания кухонных испарений.

- i в бытовых условиях и в закрытых помещениях домашних хозяйств.
- i на высоте не более 2000 м над уровнем моря.

Не используйте прибор:

- i с внешним таймером.

1.3 Ограничение круга пользователей

Данный прибор может использоваться детьми в возрасте от 8 лет и старше, а также лицами с ограниченными физическими, сенсорными или умственными способностями или с недостатком опыта и / или знаний, если они находятся под присмотром или после получения указаний по безопасному использованию прибора и по - сле того, как они осознали опасности, связанные с неправильным использованием.

Детям запрещено играть с прибором. Очистку и обслуживание прибора запрещается выполнять детям; это разрешается только детям старше 15 лет под надзором взрослых.

Не допускайте детей младше 8 лет к прибору и его сетевому проводу.

1.4 Безопасная эксплуатация

ПРЕДУПРЕЖДЕНИЕ – Опасность удушья!

Дети могут завернуться в упаковочный материал или надеть его себе на голову и .

- Не подпускайте детей к упаковочному материалу.
- Не позволяйте детям играть с упаковочным материалом.

Дети могут вдохнуть или проглотить мелкие детали, в результате чего задыхаются

- Не подпускайте детей к мелким деталям.
- Не позволяйте детям играть с мелкими деталями.

ПРЕДУПРЕЖДЕНИЕ – Опасность отравления!

Втянутые обратно в помещение отработавшие газы могут стать причиной отравления. Источники пламени с подводом воздуха из помещения (например, работающие на газе, жидком топливе, дровах или угле обогревательные приборы, проточные водонагреватели, бойлеры) получают воздух для сжигания топлива из помещения, где они установлены, а отработавшие газы отходят через вытяжную систему (например, вытяжную трубу) из

⚠ ПРЕДУПРЕЖДЕНИЕ – Опасность травмирования!

Некоторые детали внутри прибора имеют острые кромки.

- ▶ Тщательно очищайте внутреннее пространство прибора.

Поставленные на прибор предметы могут упасть.

- ▶ Не ставьте предметы на прибор.

Изменение Механической или электрической конструкции может стать источником опасности и привести к к к строя.

- ▶ Изменение механической или электрической конструкции запрещено.

Свет светодиодных ламп очень яркий и может травмировать глаза (Группа риска 1).

- ▶ Не смотрите прямо на включенные светодиодные лампы более 100 секунд подряд.

⚠ ПРЕДУПРЕЖДЕНИЕ – Опасность поражения электрическим током!

Проникшая в прибор влага может стать причиной поражения током.

- ▶ Перед выполнением очистки выньте вилку сетевого кабеля из розетки или отключите предохранитель в блоке предохранителей.
- ▶ Не используйте для очистки прибора пароочистители или очистители высокого давления.

⚠ ПРЕДУПРЕЖДЕНИЕ – Опасность взрыва!

Агрессивные едкие щелочные или кислотные чистящие средства вступают в реакцию с алюминиевыми деталями посудомоечной машины, что может привести к взрыву.

- ▶ Никогда не используйте агрессивные едкие щелочные или кислотные чистящие средства. В частности, не используйте для очистки алюминиевых деталей, например, при очистке жироулавливающего фильтра вытяжки, средства, применяющиеся в коммерческих и промышленных целях.

2 Предотвращение материального ущерба

ВНИМАНИЕ!

Образовавшийся конденсат может привести к коррозии.

- ▶ Чтобы избежать образования конденсата, включайте прибор при приготовлении пищи.

При попадании на элементы управления, влага может привести к повреждениям.

- ▶ Никогда не очищайте элементы управления мокрой тряпкой.

Неправильная очистка повреждает поверхности.

- ▶ Соблюдайте указания по очистке.
- ▶ Не используйте агрессивные или абразивные чистящие средства.
- ▶ Очищайте поверхности из нержавеющей стали только в направлении шлифования.
- ▶ Не используйте средство для нержавеющей стали при очистке элементов управления.

Повторное образование конденсата может повредить прибор.

- ▶ Вытяжной канал должен быть установлен с уклоном не менее 1° относительно прибора.

При неверном распределении нагрузки на элементы дизайна, они могут сломаться.

- ▶ Не тяните ЗА элементы дизайна.
- ▶ Не ставьте и не навешивайте предметы на элементы дизайна.

Повреждение поверхности из-за остатков защитной плёнки.

- ▶ Перед началом эксплуатации снимите защитную плёнку со всех частей прибора.

Неисправность одной лампочки может стать причиной чрезмерной нагрузки на

- ▶ Заменяйте пришедшие в негодность лампочки.

3 Защита окружающей среды и экономия

3.1 Утилизация упаковки

Упаковочные материалы экологически безопасны и могут использоваться повторно.

- ▶ Утилизируйте отдельные части, предварительно рассортировав их.

3.2 Как сэкономить электроэнергию

При соблюдении этих указаний прибор будет расходовать меньше электроэнергии

Во время приготовления пищи хорошо проветривайте помещение.

- ▶ Прибор функционирует эффективнее, вытяжка работает са.

Настройте режим работы вентилятора в зависимости от интенсивности испарений.

і Режим работы вентилятора с пониженной мощностью способствует снижению расхода электроэнергии.

При высокой интенсивности испарений заранее выберите режим работы вентилятора с поновытора с поновывы

і Неприятные запахи будут меньше распространяться по помещению.

Выключите прибор, если не предполагается его дальнейшее использование.

і Прибор не будет расходовать электроэнергию.

Выключите подсветку, если не предполагается её дальнейшее использование.

і Подсветка не будет расходовать электроэнергию.

Очищайте или заменяйте фильтр с указанной периодичностью.

і Эффективность работы фильтров не изменяется.

Используйте крышки при приготовлении пищи.

і Количество испарений а конденсата сократится.

4 Режимы работы

Вы можете использовать прибор в режиме отвода воздуха или в режиме циркуляции

4.1 Режим отвода воздуха

Втянутый воздух очищается жировлавливающим фильтром и выводится по систуреме



Воздух нельзя отводить в дымоход, используемый для вывода отработавших газов приборов, работающих на газе или других видах топлива (это не относится к устройствам с циркуляцией воздуха).

і При подключении вытяжки к неиспользуемому дымоходу, необходимо получить разрешение от ответственной за эксплуатацию и чистку труб.

і Если вытяжной воздух отводится через наружную стену, следует

использоватьиконенлетийковененетийковененетийковененетийковененетийковененетийковененетийковененетийковененетийковене

проходящий в стене.

4.2 Режим циркуляции воздуха

Всасываемый воздух проходит через жировлавливающие фильтры и и фильтр для поглощения запаха и очищенным выводится обратно в помещение.

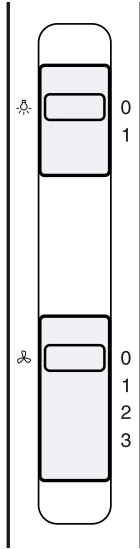


Для связывания неприятных запахов в режиме циркуляции воздуха необходимо установить фильтр для поглощения запахов. Информацию о различных вариантах использования прибора в режиме циркуляции воздуха можно посмотреть в нашем каталоге или получить у дилера. Необходимые принадлежности можно приобрести в специализированном магазине.

5 Знакомство с прибором

5.1 Элементы управления

Элементы управления используются для настройки всех функций прибора и получения информации



🌀: 0	Выключение вентилятора
🌀: 1	Включение режима вентилятора 1
🌀: 2	Включение режима вентилятора 2
🌀: 3	Включение режима вентилятора 3
💡: 0	Выключение подсветки
💡: 1	Включение подсветки

6 Принадлежность

Принадлежности можно приобрести через сервисную службу или через интернет-магазина. Используйте только оригинальные принадлежности, так как они в точности подготавливаются и соответствуют требованиям. Принадлежности относятся к конкретным приборам. Поэтому при покупке всегда указывайте точное обозначение (номер E) вашего прибора → *Страница 37*

Информацию о том, какие принадлежности предлагаются для вашего прибора, вы можете найти в нашем каталоге, в онлайн-магазине или запросить в сервисной службе.

www.bosch-home.com

Принадлежности	Номер заказа
Стандартный запаховой фильтр	DWZOIN0A0
Стандартная набор оборудования для режима циркуляции воздуха	DWZOIN0T0

7 Стандартное управление

7.1 Включение прибора

- ▶ Установите ползунковый регулятор в положение 1.

7.2 Установка режима работы вентилятора

- ▶ Установите ползунковый регулятор в положение 1, 2 или 3.

7.3 Выключение прибора

- ▶ Установите ползунковый регулятор в положение 0.

7.4 Включение подсветки

Подсветку можно включать и выключать независимо от системы вентиляции.

- ▶ Установите ползунковый регулятор в положение 1.

7.5 Выключение подсветки

- ▶ Установите ползунковый регулятор в положение 0.

8 Очистка и уход

Для долговременной исправной работы прибора требуется его тщательная очистка и

8.1 Чистящее средство

Подходящие чистящие средства можно приобрести в сервисной службе или интернет-

ВНИМАНИЕ!

Неподходящие чистящие средства могут повредить поверхности прибора.

- ▶ Не используйте агрессивные или абразивные чистящие средства.
- ▶ Не используйте чистящие средства с большим содержанием спирта.
- ▶ Не используйте жесткие мочалки или губки.
- ▶ Не используйте специальные чистящие средства в теплом состоянии.
- ▶ Используйте средство для очистки стёкол, скребок для стеклянных поверхностей или средства по уходу за изделиями из нержавеющей стали только в том случае, если это рекомендовано в указаниях по очистке соответствующей детали.
- ▶ Перед использованием тщательно вымойте губки для мытья посуды.

8.2 Очистка прибора

Очищайте прибор в соответствии с указаниями, чтобы не повредить отдельные компоненты или поверхности неподходящим способом очистки или чистящим средством.

⚠ ПРЕДУПРЕЖДЕНИЕ – Опасность взрыва!

Агрессивные едкие щелочные или кислотные чистящие средства вступают в реакцию с алюминиевыми деталями посудомоечной машины, что может привести к взрыву.

- ▶ Никогда не используйте агрессивные едкие щелочные или кислотные чистящие средства. В частности, не используйте для очистки алюминиевых деталей, например, при очистке жирославяющего фильтра вытяжки, средства, применяющиеся в коммерческих и промышленных целях.

⚠ ПРЕДУПРЕЖДЕНИЕ – Опасность поражения электрическим током!

Проникшая в прибор влага может стать причиной поражения током.

- ▶ Перед выполнением очистки выньте вилку сетевого кабеля из розетки или отключите предохранитель в блоке предохранителей.
- ▶ Не используйте для очистки прибора пароочистители или очистители высокого давления.

⚠ ПРЕДУПРЕЖДЕНИЕ – Опасность ожога!

Во время работы прибор сильно нагревается.

- ▶ Перед очисткой дайте прибору остыть.

⚠ ПРЕДУПРЕЖДЕНИЕ – Опасность травмирования!

Некоторые детали внутри прибора имеют острые кромки.

- ▶ Тщательно очищайте внутреннее пространство прибора.

1. Учитывайте информацию, касающуюся чистящих средств.
2. Выполните очистку в зависимости от типа поверхности:

- Поверхности из нержавеющей стали очищайте с помощью губки и горячего мыльного раствора.

- Лакированные поверхности очищайте с помощью губки и горячего мыльного раствора.

- Поверхности из алюминия очищайте мягкой тканью со средством для очистки стекол.

- Поверхности из пластмассы очищайте мягкой тканью со средством для очистки стекол.

- Стеклоочистители очищайте мягкой тканью со средством для очистки стекол.

3. Вытрите насухо мягкой салфеткой.

4. При обработке поверхностей из нержавеющей стали средство по уходу за изделиями из нержавеющей стали следует

наносить поперек волокон.

Средство по уходу за изделиями из нержавеющей стали можно приобрести отдельно.

8.3 Очистка элементов управления

⚠ ПРЕДУПРЕЖДЕНИЕ – Опасность поражения электрическим током!

Проникшая в прибор влага может стать причиной удара током.

- ▶ Не используйте мокрую губку.

1. Учитывайте информацию, касающуюся чистящих средств.
2. Очищайте с помощью влажной губки и горячего мыльного раствора.
3. Вытрите насухо мягкой салфеткой.

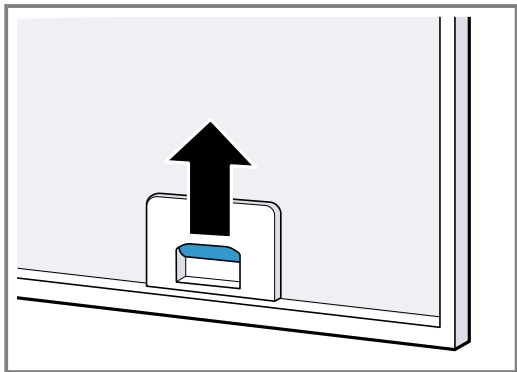
8.4 Снятие жирославливающего фильтра

1. ВНИМАНИЕ!

При падении жирославливающий фильтр может повредить варочную панель.

- ▶ Придерживайте жирославливающий фильтр снизу рукой.

Разблокируйте фиксаторы жирославливающего фильтра.



2. Извлеките жирославливающий фильтр из держателя.

Чтобы избежать стекания жира, держите жирославливающий фильтр горизонтально.

8.5 Очистка жирославливающего фильтра вручную

Жирославливающие фильтры задерживают жир из кухонных испарений. Для обеспечения высокого качества улавливания жира необходимо регулярно приово

⚠ ПРЕДУПРЕЖДЕНИЕ – Опасность возгорания!

Отложения жира в жирославливающих фильтрах могут вспыхнуть.

- ▶ Очищайте жирославливающий фильтр примерно раз в месяц.

Требование: Жирославливающий фильтр снят.

→ "Снятие жирославливающего фильтра", *Strana 35*

1. Учитывайте информацию, касающуюся чистящих средств.

2. Замочите жирославливающий фильтр в горячем мыльном растворе.

При наличии стойких загрязнений используйте растворитель жиров. Растворитель жиров можно приобрести в сервисной службе или интернет-магазине.

3. Очистите жирославливающий фильтр щёткой.

4. Тщательно промойте жирославливающий фильтр.

5. Дайте жирославливающим фильтрам стечь.

8.6 Очистка жирославливающих фильтров в посудомоечной машине

Жирославливающие фильтры задерживают жир из кухонных испарений. Для обеспечения высокого качества улавливания жира необходимо регулярно приово

⚠ ПРЕДУПРЕЖДЕНИЕ – Опасность возгорания!

Отложения жира в жирославливающих фильтрах могут вспыхнуть.

- ▶ Очищайте жирославливающий фильтр примерно раз в месяц.

ВНИМАНИЕ!

Жирославливающий фильтр может быть повреждён при заземлении.

- ▶ Не заземляйте жирославливающий фильтр.

Заметка: При очистке жирославливающих фильтров в посудомоечной машине возможно незначительное изменение цвета. Изменение цвета не влияет на функционирование жирославливающих фильтров.

Требование: Жирославливающий фильтр снят.

→ "Снятие жирославливающего фильтра", *Strana 35*

1. Учитывайте информацию, касающуюся чистящих средств.

2. Свободно размещайте жирославливающие фильтры в посудомоечной машине.

Не мойте сильнозагрязнённые жирославливающие фильтры вместе с посудой.

При наличии стойких загрязнений используйте растворитель жиров. Растворитель жиров можно приобрести в сервисной службе или интернет-магазине.

3. Запустите посудомоечную машину.

При установке температуры выберите максимум 70 °C.

4. Дайте жирославливающим фильтрам стечь.

8.7 Поглотитель запахов для режима циркуляции воздуха

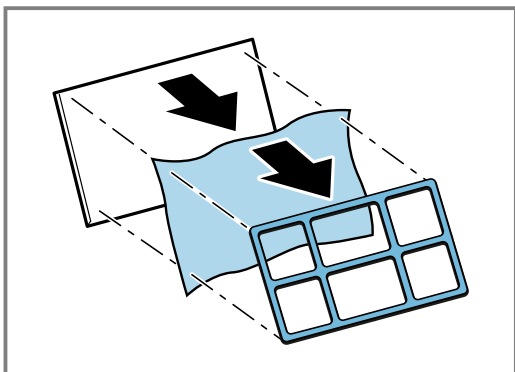
Поглотитель запахов задерживает неприятные запахи в режиме циркуляции воздуха. Регулярно заменяйте поглотитель запахов для обеспечения надлежащего урнейжающего уренов. При нормальной ежедневной эксплуатации, прим. в течение одного часа, поглотитель запахов следует заменять каждые 3 месяца. Поглотитель запахов может быть регенерируемым или нерегенерируемым. Поглотитель запахов можно приобрести в сервисной службе или интернет-магазине. Используйте только оригинальные поглотители запахов.

Снятие поглотителя запахов

1. Извлеките жирославливающий фильтр.

→ *Страница 35*

2. Снимите решётку и жироулавливающий фильтр.



Установка поглотителя запахов

1. Установите поглотитель запахов на жироулавливающий фильтр.
2. Зафиксируйте поглотитель запахов на решётке.

8.8 Установка жироулавливающего фильтра

ВНИМАНИЕ!

При падении жироулавливающий фильтр может повредить варочную панель.

- ▶ Придерживайте жироулавливающий фильтр снизу рукой.

1. Вставьте жироулавливающий фильтр.
2. Прижмите жироулавливающий фильтр к верху и защёлкните фиксаторы.
3. Убедитесь, что фиксаторы защёлкнулись.

9 Устранение неисправностей

Вы можете самостоятельно устранить незначительные неисправности вашего прибора. Воспользуйтесь информацией из главы «Устранение неисправностей» перед обращением. Это позволит избежать дополнительных расходов.

⚠ ПРЕДУПРЕЖДЕНИЕ – Опасность травмирования!

При неквалифицированном ремонте прибор может стать источником опасности.

- ▶ Ремонтировать прибор разрешается только обученным специалистам.

- ▶ Если прибор неисправен, обратитесь в сервисную службу.

9.1 Сбои в работе

Неисправность	Причина и устранение неисправностей
Прибор не работает.	Вилка сетевого кабеля не вставлена в розетку. ▶ Подключите прибор к электросети.
	Неисправен предохранитель. ▶ Проверьте предохранитель в блоке предохранителей.
	Сбой электропитания. ▶ Проверьте, работает ли освещение или другие приборы в помещении.

9.2 Замена светодиодных ламп

⚠ ПРЕДУПРЕЖДЕНИЕ – Опасность поражения электрическим током!

При замене лампы учитывайте, что контакты в патроне находятся под напряжением.

- ▶ Перед заменой лампы выньте вилку сетевого кабеля из розетки или отключите предохранитель в блоке предохранителей.

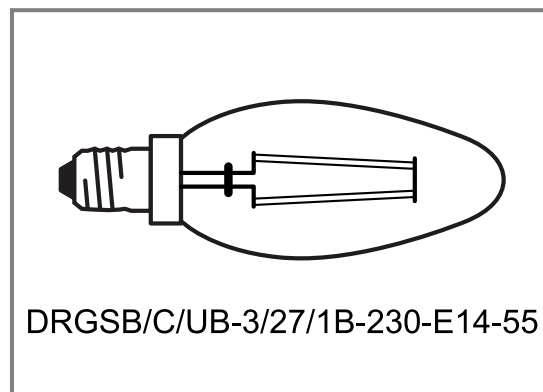
⚠ ПРЕДУПРЕЖДЕНИЕ – Опасность травмирования!

Свет светодиодных ламп очень яркий и может травмировать глаза (Группа риска 1).

- ▶ Не смотрите прямо на включенные светодиодные лампы более 100 секунд подряд.

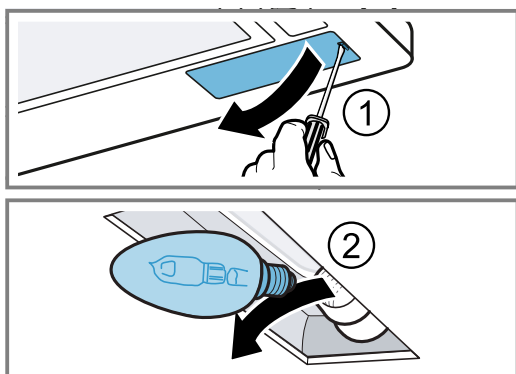
Замечка:

Используйте лампы только одного типа и мощности.



1. Обесточьте прибор.

2. Отсоедините и снимите плафон ①
3. Выверните лампочку ② и замените её лампочкой того же типа.



4. Установите плафон.
5. Вставьте вилку в розетку или снова включите предохранитель.

10 Утилизация

Здесь приведены указания по надлежащей утилизации старых бытовых приборов.

10.1 Утилизация старого бытового прибора

Утилизация в соответствии с экологическими нормами обеспечивает возможность вторичного использования ценных сырьевых материалов.

- ▶ Утилизируйте прибор в соответствии с экологическими нормами.

Сведения о возможных способах утилизации можно получить в специализированном торговом предприятии, а также в районных или городских органах управления.



Данный прибор имеет отметку о соответствии европейским нормам 2012/19 / EÚ утилизации электрических и электронных приборов (Odpadové elektrické a elektronické zariadenia - WEEE).

Данные нормы определяют действующие на территории Евросоюза правила возврата прибора.

11 Сервисная служба

Если у вас имеются вопросы по использованию, вам не удастся самостоятельно устранить неисправность прибора или требуется отремонтировать прибор, обратитесь в нашу сервисную службу.

Подробную информацию о гарантийном сроке и условиях гарантии в вашей стране вы можете запросить в нашей сервисной службе, у вашего продавца или найти на нашем сайте.

При обращении в сервисную службу укажите номер изделия (E-Nr.) и заводской номер (FD). Адрес и телефон сервисной службы можно найти в прилагаемом перечне сервисных центров.

11.1 Номер изделия (E-Nr.) и заводской номер (FD)

Номер изделия (E-Nr.) и заводской номер (FD) вы найдете на фирменной табличке своего прибора в зависимости от модели фирменная табличка находится:

- i во внутреннем пространстве прибора (чтобы увидеть ее, следует демонтировать жирособиравший фильтр).
- i наверху прибора.

Чтобы быстро найти данные прибора и номер телефона сервисной службы, обратитесь к руководству пользователя.

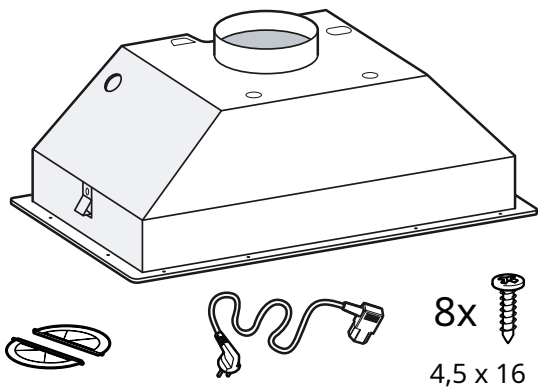
12 Инструкция по монтажу

Учитывайте данную информацию при установке прибора.



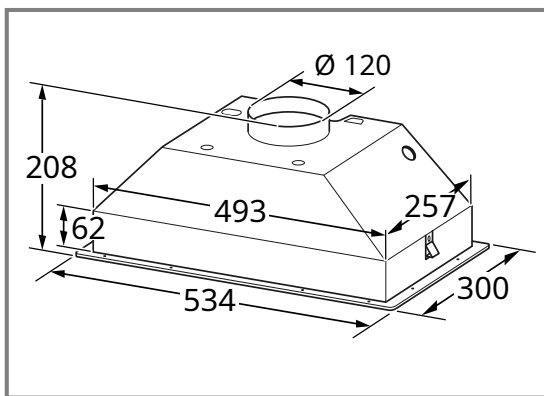
12.1 Комплект поставки

После распаковки проверьте все детали на отсутствие транспортных повреждений, а-копений, а тонстений



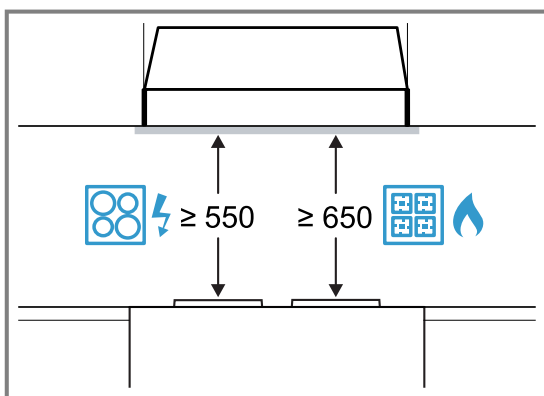
12.2 Размеры прибора

Здесь приведены размеры прибора



12.3 Безопасные расстояния

Соблюдайте безопасные расстояния для вашего прибора.

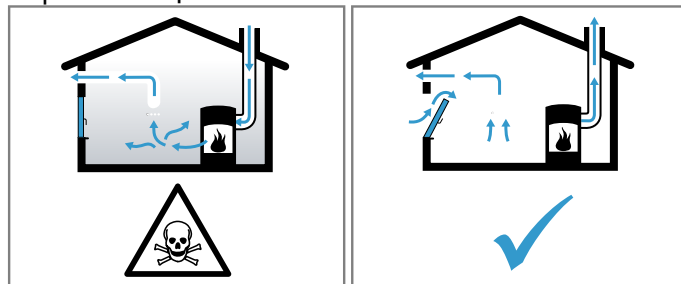


12.4 Безопасность при монтаже

При установке прибора соблюдайте данные указания по технике безопасности.

⚠ ПРЕДУПРЕЖДЕНИЕ – Опасность отравления!

Втянутые обратно в помещение отработав- шие газы могут стать причиной отравления. Источники пламени с подводом воздуха из помещения (например, работающие на газе, жидком топливе, дровах или угле обогревательные приборы, проточные водонагреватели, бойлеры) получают воздух для сжигания топлива из помещения, где они установлены, а отработавшие газы отходят через вытяж - ную систему (например, вытяжную трубу) из помещения на улицу. Во время работы вытяжки из кухни и располагающихся рядом помещений удаляется воздух и, вследствие недостаточного количества воздуха возни- кает понижение давления. Токсичные газы из дымохода или вытяжного канала всасы- ваются обратно в яЦмые поно



- ▶ Всегда обеспечивайте приток достаточного количества воздуха, если прибор источник пламени с подводом воздуха из помещения работают одновременно в режиме отвода воздуха.
- ▶ Безопасным для эксплуатации прибора с открытым пламенем является понижение давления не более чем на 4 Па (0,04 мар). Это может быть достигнуто, если необходи- мый для сжигания воздух будет поступать через незакрывающиеся отверстия, напри- мер, в дверях, окнах, с помощью стенового короба системы притока / отвода воздуха или иных технических мер. Только один стено- вой короб системы притока/отвода воздуха не обеспечивают гесеонивает гесеонет гесеонет гесеонетиритвода
- ▶ В любой ситуации обращайтесь за советом компетентному лицу, ответственному за эксплуатацию и очистку труб, спосовенноменуу

ма и предложить вам решение по принятию соответствующих мер.

- ▶ Если прибор работает исключительно в режиме циркуляции воздуха, то эксплуатация возможна без ограничений.

⚠ ПРЕДУПРЕЖДЕНИЕ – Опасность удушья!

Дети могут завернуться в упаковочный материал или надеть его себе на голову и .

- ▶ Не подпускайте детей к упаковочному материалу.
- ▶ Не позволяйте детям играть с упаковочным материалом.

⚠ ПРЕДУПРЕЖДЕНИЕ – Опасность возгорания!

Отложения жира в жирособиравляющем фильтре могут вспыхнуть.

- ▶ Во избежание скопления жара следует соблюдать заданное безопасное расстояние.
- ▶ Соблюдайте указания, данные для ваших приборов. Если в инструкции по установке плиты указано другое расстояние, то необходимо соблюдать это расстояние. При одновременной эксплуатации газовой и электрической горелок соблюдайте расстояние.

Отложения жира в жирособиравляющем фильтре могут вспыхнуть.

- ▶ Никогда не работайте с открытым пламенем рядом с прибором (например, фламбирование).
- ▶ Прибор можно устанавливать вблизи источника для сжигания твёрдого топлива (например, дрова или уголь), если это предусмотрено. Не должно быть разлетающихся искр.

⚠ ПРЕДУПРЕЖДЕНИЕ – Опасность травмирования!

Некоторые детали внутри прибора имеют острые кромки.

- ▶ Используйте защитные перчатки.
- Если прибор не зафиксирован надлежащим образом, он может упасть.
- ▶ Все узлы крепления должны быть надёжно установлены.

Изменение Механической или электрической конструкции может стать источником опасности и привести к к к строя.

- ▶ Изменение механической или электрической конструкции запрещено.

⚠ ПРЕДУПРЕЖДЕНИЕ – Опасность поражения электрическим током!

Детали внутри прибора, имеющие острые края, могут повредить сетевой кабель.

- ▶ Проследите, чтобы сетевой кабель не был зажат и не перегибался.

Поврежденный прибор или поврежденный сетевой кабель являются источником - опас

- ▶ Категорически запрещается эксплуатировать поврежденный прибор.
- ▶ Обратитесь в сервисную службу.
→ *Страница 37*

При неквалифицированном монтаже прибор может стать источником опасности.

- ▶ При подключении прибора и его эксплуатации соблюдайте данные, приведенные на фирменной табличке.
- ▶ Прибор можно подключать только к электросети переменного тока через установленную согласно предписаниям розетку с заземлением.
- ▶ Система заземления в домашней электропроводке должна быть установлена согласно предписаниям.
- ▶ Запрещается оснащать прибор внешним переключателем, например, таймером или пультом дистанционного управления.
- ▶ Если прибор встроен, необходимо предусмотреть свободный доступ к вилке сетевого кабеля. Если свободный доступ невозможен, то в стационарной электропроводке необходимо предусмотреть специальный выключатель всех полюсов согласно условиям категории перенапряжения III и согласно условиям монтажа.
- ▶ При установке прибора не допускайте зажатия или повреждения сетевого кабеля.

12.5 Общие указания

Во время установки следуйте данным общим указаниям.

- i Во время установки следуйте действующим строительным нормам и региональным-женальным нормам

- i При отводе воздуха необходимо соблюдать предписания административных органов власти и законодательные предписания (например, принятые в стране строительные нормы и правила).
- i Ширина вытяжки должна быть не меньше ширины конфорки.
- i Для оптимального поглощения кухонных испарений устанавливайте прибор пованенорщентрух
- i Место установки должно быть легкодоступным, чтобы в случае сервисного обслуживания к прибору был обеспечен беспрепятственный доступ.
- i Можно легко повредить поверхности прибора. При установке избегайте повреждений.

12.6 Указания по подключению к elektroseti

Для безопасного подключения прибора к elektrosety соблюдайте данные инструкции.

⚠ ПРЕДУПРЕЖДЕНИЕ – Опасность поражения электрическим током!

Следует обеспечить возможность отключения прибора от электросети в любой момент. Прибор можно подключать к сети только через правильно установленную розетку с заземлением

- ▶ Штепсельная вилка сетевого кабеля должна быть доступной после установки прибора.
- ▶ Если после установки до неё невозможно будет добраться, то в установленном неподвижно электрооборудовании необходимо установить специальный выключатель для размыкания всех полюсов согласно условиям категории перенапряжения III и согласно условиям монтажа.
- ▶ Подключение установленного неподвижно электрооборудования должно производиться только квалифицированным электриком. Мы рекомендуем установить устройство защитного отключения (УЗО) в электрической цепи

Детали внутри прибора, имеющие острые края, могут повредить сетевой кабель.

- ▶ Проследите, чтобы сетевой кабель не был зажат и не перегибался.

- i Параметры подключения приведены на типовой табличке. → Σελίδα 37
- i Длина сетевого провода прим. 1,30 м. Этот прибор соответствует требованиям правил ЕС по подавлению радиопомех.
- i Прибор соответствует классу защиты 1, поэтому он должен эксплуатироваться только в розетке
- i Не подключайте прибор к источнику питания во время установки.
- i Убедитесь, что при установке обеспечена защита от поражения электрическим током.

12.7 Указания при любом варианте установки

- i Установите данный прибор в кухонном шкафу.
- i При установке дополнительных специальных принадлежностей следуйте прилагаемому

12.8 Указания по отводу воздуха

Производитель прибора не дает гарантии в случае рекламаций, касающихся отвода воздуха в случае

- i Используйте короткую прямую вытяжную трубу, имеющую по возможности тройную изгиб. Длинные шероховатые вытяжные трубы, большое количество колен или трубы малого диаметра уменьшают мощность вытяжки и увеличивают шум от работы вентилятора.
- i Используйте вытяжные трубы из невоспламеняющихся материалов. Чтобы предотвратить возврат конденсата, установите вытяжную трубу под углом 1° к горизонту

Круглые трубы

Используйте круглые трубы с внутренним диаметром 120 мм.

Плоские воздуховоды

Используйте плоские воздуховоды, внутреннее сечение которых соответствует диаметру

- i Диаметр 120 мм соответствует прим. 113 см². При несоответствии диаметров труб используйте герметизирующую ленту.
- i Не используйте плоские воздуховоды с резкими изгибами.

12.9 Указания для режима отвода воздуха

В режиме отвода воздуха должна быть установлена заслонка обратной тяги.

Примечания

- i Если заслонка обратной тяги не входит в комплект поставки прибора, её можно приобрести отдельно
- i Если вытяжной воздух отводится через наружную стену, следует использовать телескопический вентиляционный канал, проходящий в стене.

12.10 Указания для режима циркуляции воздуха

Использование прибора возможно только в установленном положении и с поддонами для сбора конденсата

12.11 Монтаж

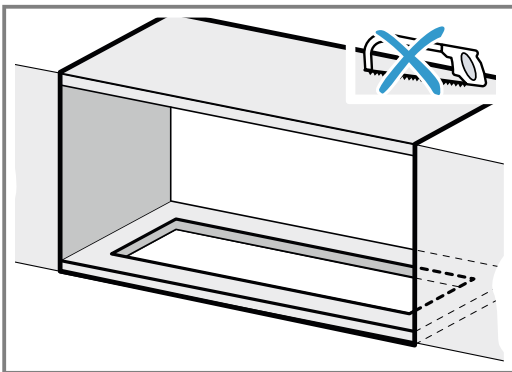
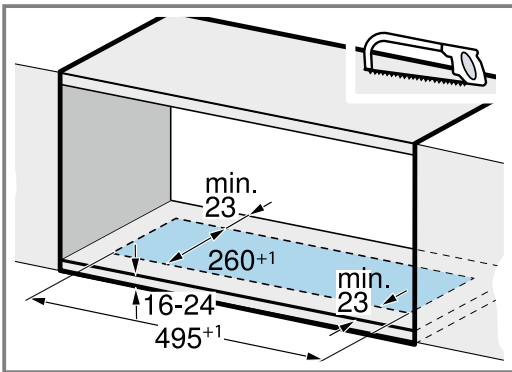
Проверка мебели

1. Убедитесь, что мебель для встраивания установлена ровно и способна выдержать нагрузку. Максимальный вес прибора составляет 5 кг.
Заметка: Соблюдайте указания производителя мебели относительно несущей способности встраиваемой мебели.
2. Убедитесь, что мебель для встраивания способна выдерживать температуру до 90 °C.
3. После выполнения выреза, убедитесь, что мебель для встраивания сохраняет стабильное положение.

Подготовка мебели

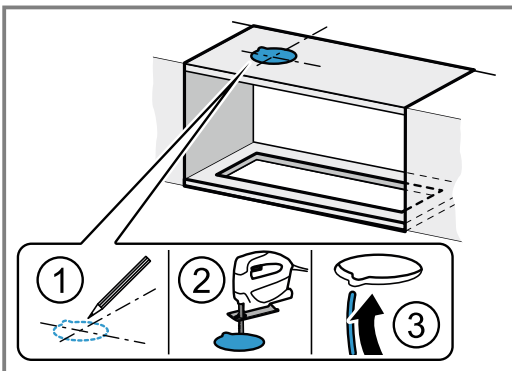
Требование: Мебель подходит для встраивания
→ "Проверка мебели", Страница 40.

1. Выполните вырез в мебели для встраивания.



При наличии выреза от предыдущей модели той же марки возможно его повторное

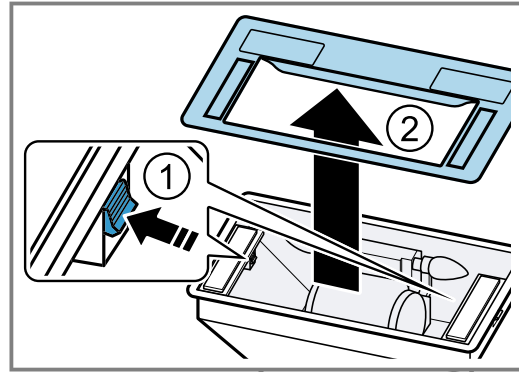
2. Выполните вырез для вытяжной трубы.

**Подготовка прибора к работе**

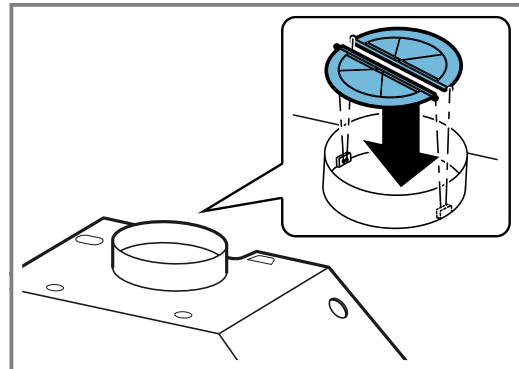
1. Снимите жироулавливающий фильтр.

Во избежание повреждений не сгибайте жироулавливающий фильтр.

2. Снимите панель. Одновременно нажмите на два фиксирующих механизма ① снимите панель . ②



3. Установите и зафиксируйте задвижки в отверстиях для выхода воздуха.



Заметка: Если после установки прибора к собранному блоку отсутствует доступ, снимите боковой фиксатор. Для этого ослабьте винты крепления а закрепите на корпусе прибора.

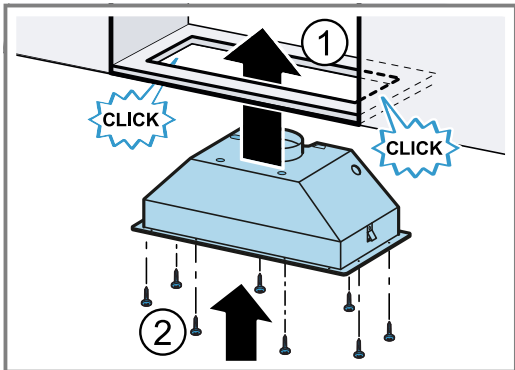
Установка прибора

1. ВНИМАНИЕ!

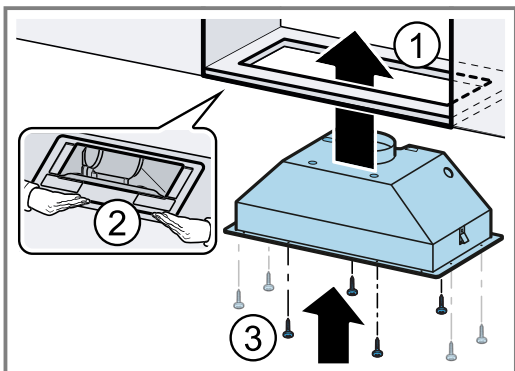
Если вашей мебели уже есть вырез под предыдущую модель той же маркеме маркемерине

- ▶ Не допускайте падения или повреждения прибора.

Установите прибор в вырез^①



Новый вырез



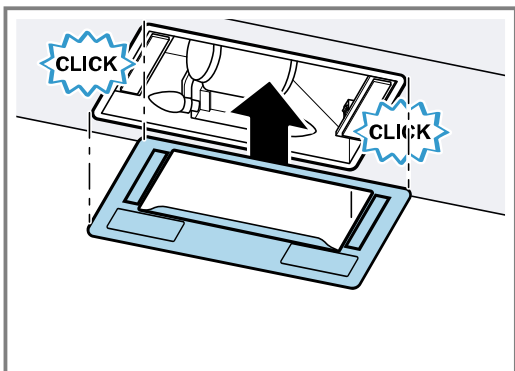
Вырез под предыдущую модель

2. Затяните фиксирующие винты^②

В вырезе от прибора предыдущей модели боковые винты могут не использоваться. ^③

3. Установите панель.

- Отожмите панель вверх, чтобы защёлкнулся фиксирующий механизм.



4. Вставьте жироулавливающий фильтр.

Во избежание повреждений не сгибайте жироулавливающий фильтр.

5. Вставьте вилку сетевого кабеля в розетку с заземляющим контактом.

Разборка прибора

⚠ ПРЕДУПРЕЖДЕНИЕ – Опасность травмирования!

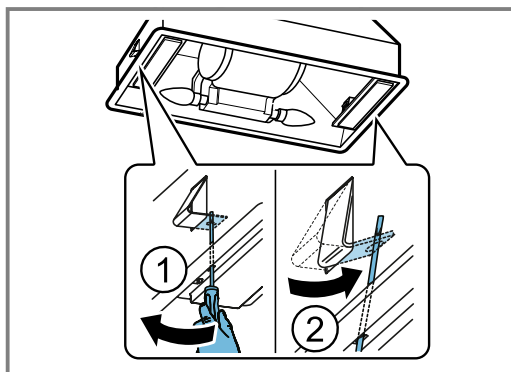
Некоторые детали внутри прибора имеют острые кромки.

- ▶ Используйте защитные перчатки.

1. Отсоедините прибор от электросети.
2. Ослабьте фиксацию вытяжной трубы.
3. Снимите жироулавливающий фильтр.

Во избежание повреждений не сгибайте жироулавливающий фильтр.

4. Снимите панель.
5. Ослабьте винтовое крепление ко встроенной мебели.
6. Для этого воспользуйтесь отверткой в качестве рычага, вставив её в боковые прорези.



7. Медленно извлеките прибор.



A series of 24 horizontal lines extending across the width of the page, providing a template for writing.



Ďakujeme, že ste si zakúpili domáce zariadenie Bosch!

Zaregistrujte svoje nové zariadenie na MyBosch teraz a profitujte priamo z:

- Odborné tipy a triky pre váš spotrebič
- Možnosti predĺženia záruky
- Zľavy na príslušenstvo a náhradné diely
- Digitálny manuál a všetky údaje o spotrebiči po ruke
- Jednoduchý prístup k službe Bosch Home Appliances Service

Bezplatná a jednoduchá registrácia – aj na mobilných telefónoch:

www.bosch-home.com/welcome

BOSCH
HOME APPLIANCES
SERVICE

Hľadáte pomoc? Nájdete ho tu.

Odborné poradenstvo pre vaše domáce spotrebiče Bosch, pomoc pri problémoch alebo oprava od odborníkov Bosch.

Zistite všetko o mnohých spôsoboch, akými vás môže spoločnosť Bosch podporiť:

www.bosch-home.com/service

Kontaktné údaje všetkých krajín sú uvedené v priloženom adresári služieb.

Robert Bosch Hausgeräte GmbH

Carl-Wery-Straße 34
81739 Mníchov
NEMECKO
www.bosch-home.com

* 9001621831*

9001621831(010222)

el, en, ru

Platné vo Veľkej Británii: Dovážané do Veľkej Británie spoločnosťou BSH Home Appliances Ltd. Grand Union House
Stará Wolverton Road
Wolverton, Milton Keynes
MK12 5PT
Spojene kralovstvo